

CIFRAS relevantes

21
nuevas estaciones
suma la red
hidrométrica regional

A través de una licitación, la Región del Biobío contará con cerca de 205 puntos de monitoreo hídrico. El sistema mide parámetros de los cuerpos de agua locales.

6
armas y municiones
son robadas desde la
PDI penquista

El hurto se produjo desde el Laboratorio de Criminalística Regional de la institución. El hecho fue denunciado y se detalló que los elementos estaban en custodia. Se identificó a un número cercano a las 21 mil personas en la zona.

IMAGEN destacada



Distinguen a jóvenes destacados en la PAES

Quince estudiantes de distintos puntos de la Región del Biobío recibieron la Distinción a las Trayectorias Educativas por parte de las autoridades regionales. En este proceso PAES fueron inscritos 27 mil personas, de las cuales rindieron efectivamente la prueba 24 mil, quedando habilitados para postular a las instituciones de educación superior un número cercano a las 21 mil personas en la zona, dijo el seremi de Educación, Carlos Benedetti.

MIRADA urbana

Mercado de Concepción y el desafío de articular pasado y futuro



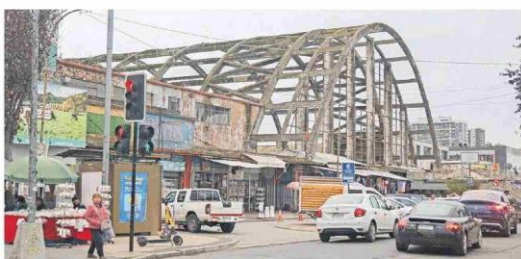
Giuliano Pastorelli Paredes
Director de Arquitectura Universidad
Andrés Bello

El mercado es la forma comercial más antigua que existe. La necesidad de alimentos y bienes básicos hizo que estos fueran una forma de reunión e intercambio espontánea, antes incluso que se pensara en un espacio para aquello.

A lo largo de la historia, los edificios mercado consolidaron un lugar accesible y central de concurrencia dada su importancia como lugar de abastecimiento, siendo fundamentales para la conformación de la ciudad como la conocemos hoy. Con el tiempo, estos espacios fueron tomando mayor importancia para sus habitantes más allá de sus obvias prestaciones, pues actuaron como importantes articuladores sociales y de ocio.

Paradójicamente, en la actualidad la continuidad de estos edificios está en crisis a raíz de los diversos cambios y transformaciones que ha vivido el comercio, pero también la ciudad y los centros urbanos donde estos se alojan. El caso de Concepción es uno más de una serie de mercados que podrían contar la misma historia.

Por lo mismo, no servirá pensar la recuperación del mercado exclusivamente desde la nostalgia, repitiendo el modelo del pasado. Sino más bien teniendo claro cuáles son las necesidades y desafíos del centro de nuestra ciudad, además de los beneficios que este mercado podría traer a la ciudad y en particular



a sus ciudadanos.

La buena noticia es que existen casos exitosos en diferentes ciudades del mundo y todos han apostado por una integración urbana. Muchos comparten un concepto de comercio mixto, pequeños y medianos, con una oferta amplia de productos y servicios que aseguran una transversalidad propia de un centro urbano.

Otros, comparten una oferta gastro-

nómica variada e interesante, la cual suma a la actividad de comercios espacios de permanencia e interacción con el acontecer de la ciudad.

De más está decir que las mejoras en la seguridad, accesibilidad y en la calidad e higiene de los servicios básicos deben ser de un estándar de diseño que permita moverse con comodidad y confianza en su interior y exterior.

Desde luego que todo esto no se logra

de la noche a la mañana y, por el contrario, es parte de la toma de decisiones que debe hacerse previo cualquier diseño. El proceso de reposición del Mercado de Concepción está en su tercera etapa de consulta abierta y gran parte de estos temas ya son parte de la discusión, algo muy positivo si tenemos en perspectiva el prolongado tiempo inactivo tras el incendio y el valioso lugar que ocupa en nuestro centro.

DICEN que...

“Las carreras más consultadas correspondieron a las áreas de la salud, ingeniería y las carreras del Campus Creativo, mientras que las principales inquietudes estuvieron asociadas a las opciones de becas de financiamiento”.

Eduardo Navarro, director de
Admisión y Difusión UNAB



“Hemos tenido un aumento respecto de los inscritos para hacer familia de acogida (FAE) en un 38,8% entre 2024 y 2025. Esto nos da cuenta de que hemos ido avanzando en la instalación de una cultura de acogimiento (...) y de sensibilizar al ciudadano en la protección de NNA”.

Andrea Saldaña
directora regional del Servicio de
Protección Especializada, por
avances en Biobío

“No puedo sino estar tranquila. Difícil para un fiscal estar conforme, no suelo usar esa palabra, pero efectivamente creo que el balance de gestión es bueno (de los últimos siete años)”.

Marcela Cartagena, fiscal de la
Región del Biobío

SÍNTESIS del Biobío

Más de la mitad de las microempresas regionales es informal

La octava Encuesta de Microemprendimiento elaborada por el Instituto Nacional de Estadísticas y el Ministerio de Economía muestra que en el Biobío hay 127 mil pequeños negocios y el 54,7% opera sin ningún trámite formal. Según el análisis de especialistas, la cifra es considerada elevada y refleja realidades en que no hay contrataciones ni pago de impuestos, aunque la actividad productiva sea rentable. Además, el 85,4% emprende por cuenta propia.



Gobierno Regional prioriza impulso a Marca Región en balance del año

El gobernador Sergio Giacomani precisó que la seguridad, empleo, salud e infraestructura serán las áreas principales para la inversión de recursos, además de explicar que se construirá una imagen que impulse el posicionamiento de Biobío. Para el proceso, la Corporación Desarrollo Biobío y la Fundación Imagen de Chile firmaron un convenio que tendrá sus primeros pasos en la constitución de una gobernanza con amplia representatividad regional.



Baja cantidad de homicidios en la Región

La seremi de Seguridad Pública, Paulina Stuardo, informó que el año pasado hubo 94 homicidios, que corresponden a 13 menos que en el año 2024. Detalló que un tercio de estos delitos fue catalogado de criminalidad compleja. Además, dijo que todos los imputados por este tipo de ilícito se encuentran en prisión preventiva y que ocho de cada diez casos fueron esclarecidos. La autoridad destacó la labor investigativa conjunta de la Fiscalía y las policías.

Aumentan patrullajes para prevenir incendios

Desde Conal y Senapred llamaron a evitar conductas de riesgo por las altas temperaturas que se mantuvieron en la zona durante los últimos días, con máximas de hasta 36 grados en la zona cordillerana de la Región. Además, se informó que se está desarrollando un trabajo focalizado con Carabineros para aplicar un cordón de seguridad en sectores donde se han detectado que los siniestros comienzan con varios focos al mismo tiempo.

Índice de pobreza por ingreso cayó en Biobío

Según los datos de la Encuesta de Caracterización Socioeconómica Nacional 2024, el Biobío registró una tasa de 19,8% en pobreza por ingreso, cifra mayor al promedio nacional, pero menor al 22% del año 2022. Según los datos de la Encuesta de Caracterización Socioeconómica Nacional 2024, el Biobío registró una tasa de 19,3% en pobreza por ingreso, cifra mayor al promedio nacional, pero menor al 22% del año 2022.