

Cómo hacer un buen uso de ella

Inteligencia artificial en educación

Expertos del mundo digital y de la educación abordan las oportunidades y desafíos de la inteligencia artificial en el proceso educativo de los alumnos. Todos concuerdan que este tipo de tecnología tiene efectos muy positivos tanto en escolares como en adultos. **Págs. 16 y 17**

Inclusión laboral

El largo camino que resta por recorrer

¿Cuántas empresas conoce que tengan entre sus trabajadores a personas con Down? ¿Qué pasa que, aunque existan leyes al respecto, seguramente la respuesta no será más que unas pocas o ninguna? ¿Podemos hablar realmente de inclusión laboral? **Pág. 10 y 11**

Enfermedad crónica no transmisible

Obesidad: la epidemia silenciosa

Los altos índices de sobrepeso y obesidad van en aumento, lo que se traduce en un verdadero problema de salud pública, pues es el escenario base para una serie de otras enfermedades. **Pág. 6 y 7**



¿Quién cuida a quién?

Chile, según la categorización de la Cepal, es hoy un país de envejecimiento avanzado. La población mayor es vulnerable y requiere de cuidados, y entrar en esta categoría empieza a exponer una nueva realidad: viejos cuidando a otros viejos. **Págs. 8 y 9**

Entrevista



Tomás Recart,
director ejecutivo de
Enseña Chile

El desafío hoy es asegurarse de que todos los estudiantes una vez que egresan de enseñanza media tengan las competencias mínimas para seguir aprendiendo. Es el piso que, a pesar de la mayor inversión en educación, no se ha logrado.

Pág 4 y 5

Editorial

PEQUEÑOS Y GRANDES CAMBIOS

Marzo corresponde a un mes en el cual se inician las clases en los colegios, liceos y universidades, en general, las familias retornan a sus rutinas habituales, la vida laboral se normaliza luego de los distintos periodos de vacaciones. Se presentan en este tiempo los desafíos o proyecciones para el año en curso. ¡Se viene marzo! amenazan los slogans publicitarios de este tiempo. En algún sentido, se promueve en el mundo de las sensaciones una especie de entrada a un ring de boxeo esperando recibir el primer golpe o, mejor aún, darlo.

Vivimos tiempos donde la vida misma se va presentando en medio de constantes amenazas, unas reales y acuciantes de resolver ¡sin duda! y otras que son más bien provocadas o muy sugestionadas por las redes sociales o grupos de interés. En la mentalidad de rebaño conviene tener a la mayoría consumiendo el miedo, alimentando la desconfianza y quebrando la posibilidad de relaciones humanas y sociales que contribuyan en un horizonte de proyecto común.

Sería interesante, al iniciar este tiempo de nuevas ru-

tinias familiares, laborales o sociales, preguntarse sobre cuál es nuestra perspectiva para este año 2024. Quizás lo más fácil es mantener esquemas como los ya señalados que, poco a poco, hemos dejado que se instalen en nuestra mentalidad: vivir o relacionarse desde el miedo, la

desconfianza, la beligerancia, o, por el contrario, acoger una mentalidad renovada, más sabia, más crítica de los paradigmas actuales, que permita la construcción de pequeños y grandes cambios en el día a día.

El Papa Francisco, en su mensaje de la Cuaresma 2024, propuso un importante desafío a las comunidades eclesiales que vale la pena resaltar y puede servir tanto para los creyentes como para toda persona de buena voluntad: que la Cuaresma sea un tiempo para tomar decisiones, pequeñas y grandes decisiones a contracorriente,

que permitan reflexionar sobre sus estilos de vida y cuál es su contribución para mejorar sus barrios, que los cristianos manifiesten rostros que contagien alegría y ofrezcan la fragancia de la libertad.

Que la paz y la Sabiduría de Dios sea infundida en los corazones al iniciar este mes de marzo.

Vivimos tiempos donde la vida misma se va presentando en medio de constantes amenazas, unas reales y acuciantes de resolver ¡sin duda! y otras que son más bien provocadas o muy sugestionadas por las redes sociales o grupos de interés.

+ Bernardo Álvarez Tapia.

Diálogo

Opinión

Aún hay mucho por avanzar en cómo las políticas regionales son capaces de generar mayor conocimiento por medio de los procesos de innovación, de tal manera que no perdamos esta fuente de crecimiento de mediano y largo plazo.

Durante años Chile ha discutido para que las regiones tengan más poder de decisión, tanto económico como político, y, con ello, aportar de mejor forma a su desarrollo con el diseño y ejecución de políticas económicas locales que respondan a la heterogeneidad regional, reflejada en su estructura productiva.

Son claras las disparidades de crecimiento y aporte de las regiones, donde solo el 50% del PIB regionalizado está explicado por regiones distintas a la Metropolitana, pero con desempeños disímiles en el tiempo. En este contexto, la innovación permite a las regiones ser más relevantes en el crecimiento y mover la frontera de producción. Esto permitiría generar condiciones para el crecimiento sostenido en largo plazo. Para Chile existe una correlación positiva entre el gasto en actividades de innovación y la participación del PIB regional en el PIB nacional.

Innovación y regiones



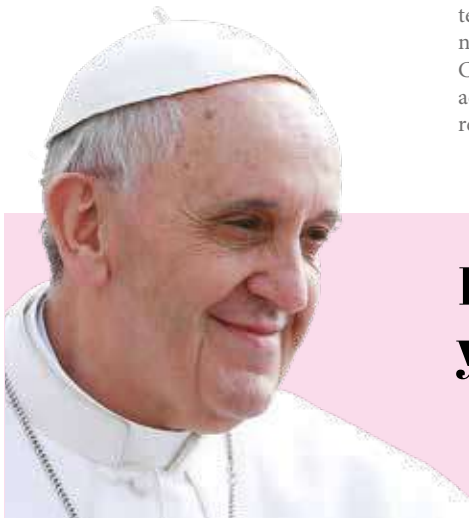
Cristian Guzmán Cofré
Académico FACEA UCSC

Sin embargo, el gasto que las empresas desarrollan en actividades de innovación en las regiones se ha ido concentrando en el tiempo. Utilizando el índice de concentración de Herfindahl-Hirschman, para el gasto en i+d en las regiones, se muestra un aumento desde 1.787 puntos, en el año 2013, hasta un valor de 2.820, en 2020 (aún no están disponibles los datos para los años 2021 y 2022). Este aumento en la concentración del gasto regional en innovación se da con mayor fuerza en las empresas pequeñas y medianas (entre 10 y 200 empleados), es decir, han concentrado más su gasto en menos regiones en el tiempo. Mientras que para las empresas grandes la concentración ha ido en disminución desde 2017. Una hipótesis es que estas empresas pueden pertenecer a un grupo o poseer filiales dentro del país.

Esto ha llevado a que la región Metropolitana

concentre más del 50% del gasto en i+d (al igual que el PIB regionalizado), cuando hace ocho años solo tenía el 30% del gasto regionalizado y un conjunto de seis regiones aportaba con otro 30%. En este tiempo solo las regiones de Biobío, Valparaíso y Antofagasta han aumentado su participación en el gasto en i+d, pero en conjunto no aportan más del 20%. Para el resto de las regiones que entre 2013 - 2014 recibían más del 5% del gasto en i+d han disminuido su participación y en algunos casos hasta el 2%.

Hemos dado grandes saltos en Chile con políticas de incentivo a la innovación que han tenido resultados interesantes, pero aún hay mucho por avanzar en cómo las políticas regionales son capaces de generar mayor conocimiento por medio de los procesos de innovación, de tal manera que no perdamos esta fuente de crecimiento de mediano y largo plazo.



Dios nos ha amado primero, Él nos ha esperado. Nos ama y sigue amándonos. Y esta es nuestra identidad y nuestra fuerza: somos amados por Dios.

@pontifex_es

Biografías



Enrique Soro Barriga

Cuando nos exponen de música docta (clásica) asociamos a compositores extranjeros. Empero en Chile hemos tenido compositores de este género musical y no sólo eso, tuvimos a un ilustre penquista representante de esta materia con reconocimiento internacional: Don Enrique Soro Barriga. Nació en Concepción un 15 de julio de 1884 y era hijo del compositor italiano José Soro, por lo que no era de extrañar que en sus primeros años recibiera formación en música.

Producto de su buen rendimiento, viajó becado por el Estado a Italia en 1898 con el fin de estudiar piano e historia de la música y literatura dramática en el Conservatorio de Milán. En 1904 el conservatorio lo galardonó con el

Gran Premio de Composición y efectuó una gira por Francia e Italia.

De regreso a nuestro país, se incorporó al Conservatorio nacional como académico y para entonces sus obras "Andante Appassionato" y "Danza Fantástica" ya eran conocidas y aclamadas (las pueden escuchar en la plataforma Youtube). Posteriormente asume como Director del Conservatorio y desde 1942 ejerció como Asesor Técnico de la Junta Directiva del Instituto de Extensión Musical.

Su vasta trayectoria lo hizo merecedor del Premio Nacional de Arte mención Música en 1948. Enrique Soro falleció en Santiago en 1954 y su figura merece ser recordada, en especial por la comunidad penquista.

En 1904 el conservatorio galardonó a Enrique Soro con el Gran Premio de Composición y efectuó una gira por Francia e Italia.

Entrevista

Tomás Recart Balze, director ejecutivo de Enseña Chile

“Hoy los colegios están tratando de solucionar casi todos los problemas de la sociedad”

Por Cecilia Díaz R.
dialogo@iglesiadeconcepcion.cl

Desde hace un tiempo la calidad de la educación ha estado en el centro de las preocupaciones. Parece haber consenso en los diagnósticos y en la necesidad de poner el foco en los primeros años, sin embargo, aún falta relevar el papel del profesor y los equipos directivos de los colegios en los procesos de aprendizaje.

Ingeniero civil UC y máster en Administración Pública y Desarrollo Internacional por la U. de Harvard, Tomás Recart Balze, director ejecutivo de la Fundación Enseña Chile, conoce la relevancia del rol que cumple el maestro en el aula. En los últimos quince años, en la institución, se han dedicado a crear una red de profesionales que se esfuerzan a diario por sacar el máximo potencial a niños de comunidades vulnerables. Sobre ese y otros temas, conversó con Diálogo.

- ¿Cuál es su evaluación del estado de la educación en Chile en los niveles de básica y media?

- Creo que es importante ver el estado actual y el cómo venimos, porque uno puede estar muy mal ahora, pero en una tendencia distinta. Para mí, quizá el punto de inflexión en la educación en Chile fue el año 2009 cuando, a pesar de estar en el cuadrante más bajo de calidad y equidad en la OCDE, Chile venía subiendo consistentemente desde el año 2000. Tanto así que la misma OCDE nos ubicaba en los países que más habían mejorado en calidad y en equidad en el mundo. Desde el 2009 a la fecha, en el fondo no hay registro de avances, a pesar de que hemos gastado considerablemente más y hemos hecho muchas reformas. Por ende, seguimos hoy en una mala calidad y también en una mala equidad, pero lo peor de todo es que no estamos aumentando, no estamos mejorando.

- En su opinión, ¿el SIMCE es un buen instru-

mento para evaluar la calidad de la educación?

- El SIMCE es un instrumento que mide ciertos objetivos de aprendizaje y nada más. Por ende, decir que mide la calidad de la educación depende de cómo uno define la calidad de la educación. Yo creo que una educación de calidad es mucho más que solamente los objetivos de aprendizaje que mide el SIMCE. Por esa razón, yo no diría que mide educación de calidad, pero mide un “desde” que es fundamental. Entonces, tenemos que ver el SIMCE no como aspiracional, sino que necesitamos que todos los estudiantes en Chile superen un mínimo del SIMCE para garantizar que tengan estos fundamentos, esta base para poder aprender cualquier cosa.

- ¿Cuán determinante es el rol del profesor en la mejora de la calidad en la educación?

- Es sumamente determinante en la calidad de la educación. Eso es algo que se viene diciendo con mucha fuerza del año 2006 aproximadamente, cuando McKinsey saca este reporte famoso, pero quiero agregar que para que un profesor funcione y trabaje en un colegio y perdure en el tiempo para mí lo más importante son los equipos directivos. Ahí hay algo que no estamos mirando. Por muy bueno que sea el profesor, si hay un equipo directivo que no funciona, ese profesor muy probablemente no va a seguir en ese colegio y, por ende, me gustaría relevar la importancia del equipo directivo en las discusiones en torno a educación.

Uso de pantallas

Tomás Recart se refiere a otros aspectos que impactan en la calidad de los aprendizajes. “Hay una hipótesis bastante fuerte y cada vez más grande de que las pantallas están jugando un rol fundamental y dañino para el aprendizaje de los estudiantes. La tecnología es fun-



El desafío hoy es asegurarse de que todos los estudiantes una vez que egresan de enseñanza media tengan las competencias mínimas para seguir aprendiendo. Es el piso que, a pesar de la mayor inversión en educación, no se ha logrado.

damental, pero tiene que ser bien usada”.

A lo anterior agrega la falta de foco. “Hoy los colegios están tratando de solucionar casi todos los problemas de la sociedad y el que mucho abarca poco aprieta. Yo me enfocaría en que todos los estudiantes al menos posean un nivel de aprendizaje que les permita seguir aprendiendo, que les permita seguir creciendo. Hoy lo que hacemos, caricaturizándolo un poco, es que pasan de curso con un buen promedio sin saber nada. Y al final los acostumbramos a no aprender, a no crecer. No experimentar logro es súper dañino”.

Brechas

Todos los instrumentos que miden la calidad de la educación evidencian brechas. Por ejemplo, en el caso del SIMCE, las mujeres tienen mejores resultados en lenguaje y peores en matemática.

“Yo no creo que por nacimiento esto sea así. Efectivamente incentivamos o motivamos más a uno u otro dependiendo de la materia, pero creo que la brecha más grande no es la brecha de género, sino la socioeconómica. Tenemos un grupo grande de estudiantes que está en un nivel paupérrimo de 4% según lo

“Hay una crisis de sentido, de propósito, que va mucho más allá del colegio. Hace un tiempo ya estamos muy enfocados en el cómo, dejando de preguntarnos para qué y por qué hacemos las cosas”.

“Hoy los colegios están tratando de solucionar casi todos los problemas de la sociedad y el que mucho abarca poco aprieta. Yo me enfocaría en que todos los estudiantes al menos posean un nivel de aprendizaje que les permita seguir creciendo”.

adecuado para el SIMCE, o sea, el nivel fundamental. Entonces, me preocupa la brecha de género, pero creo que lo más importante es que hoy en este país no se ha mejorado la educación a pesar de todas las leyes de inclusión, de educación pública, etcétera”.

- ¿Cuáles son hoy los principales desafíos?

- El principal desafío es el mismo de siempre, que es cómo atraer o reclutar, cómo seleccionar, cómo formar y cómo acompañar a las personas que están haciendo el trabajo en terreno. En la actualidad hay mucha opinión, estudio y diagnóstico, pero lo más difícil no es determinar el qué, sino el quién va a hacer las cosas. Esa pregunta no se está haciendo. El cómo llevar a gente con un alto costo oportunidad, en el fondo, a que vaya a lugares tan recónditos y aislados, como son muchas escuelas en Chile. Ese es el desafío y siempre ha sido, por eso nace Enseña Chile. Nosotros creemos que este problema no se entiende y queremos que los futuros líderes de nuestro país lo comprendan, no desde la teoría, sino desde el trabajo que implica que todos los estudiantes que uno tiene en la sala de clase, a pesar de las circunstancias, aprendan. Ese es el desafío: cambiar la pregunta, pero para hacerlo se necesita entender el problema, y no entendemos el problema porque uno tiene la cabeza y el corazón donde están los pies. Y muchas veces no tenemos a nuestros líderes con la cabeza y el corazón en esos lugares porque sus pies están en otro lugar.

Deserción

- ¿Qué medidas es urgente tomar para revertir la deserción y la baja asistencia?

- Aparte de lo que dije, aquí hay una cri-

sis de sentido, de propósito, que va mucho más allá del colegio. Hace un tiempo estamos muy enfocados en el cómo, dejando de preguntarnos para qué y por qué hacemos las cosas. Estamos tan enfocados en cómo resolver un ejercicio, que hemos dejado de plantearnos preguntas más trascendentales, por eso que es importante levantar la cabeza y entender que esto no es solamente Chile, aquí hay una crisis de occidente.

- ¿Qué le parece que se esté debatiendo sobre una supuesta condonación al CAE y no estos temas que afectan a la educación primaria?

- Siempre he sido un opositor a la gratuidad universitaria y también a la condonación del CAE, no porque niegue la deuda ni lo complejo que es para esa familia. Efectivamente aquí el problema no fue el CAE, el problema fueron las universidades que daban títulos que no valían nada, lo que se agrava en el caso de aquellas personas que no tienen lo mínimo para seguir aprendiendo. Entonces, más que poner esa infinita cantidad de recursos que sería la condonación del CAE en ese 40% que entra a educación superior, yo lo pondría en ese 60% que no tiene las competencias mínimas para poder trabajar y eso es lo que me parece tremendamente difícil de entender: que nuestros líderes estén pensando en esas personas y no en los más desposeídos, y gasten una tremenda cantidad de recursos que no va a cambiar en nada la calidad ni la equidad de educación. Porque así es, son temas gastados, pasados, y por ende sería gastar alrededor de 4 puntos del PIB en gente que ya tiene educación, no en los que más lo necesitan. Eso me parece que es muy difícil de entender.

TODOS PUEDEN APRENDER

Todos los estudiantes aprenden. Esa es la promesa de Enseña Chile, que en 15 años ha reclutado a más de mil personas que han pasado dos años en aulas vulnerables. “No solamente esos estudiantes que recibieron a ese profesor van a aprender muchísimo, sino que la trayectoria de esos estudiantes y, sobre todo, de esos profesionales, va a cambiar en largo plazo. ¿Por qué? Porque el que enseña es el que más aprende”.

Comenta: “El 37% de los profesores de Enseña Chile cree que todos los estudiantes pueden aprender antes de los dos años haciendo clases a tiempo completo. Sin embargo, después de los dos años de hacer clases, la cifra sube al 97%. Entonces, poder aportar líderes al país, de todos los ámbitos, que creen que todos los estudiantes pueden aprender y que es nuestra responsabilidad, como un colectivo, es el mayor aporte”.

Santander
Tu banco

Una Cuenta Corriente gratis que no te pide nada.

Cuenta Corriente Senior Life

• Ábrela gratis desde los 70 años en Santander.cl
• Si necesitas ayuda, llámanos al 600 712 0010 donde te apoyaremos y asesoraremos en lo que necesites

Cuenta Corriente Senior | Santander life

El costo \$0 del plan es exclusivo para personas de 70 años o más. Promoción válida hasta el 31 de diciembre de 2025, pudiendo renovarse nuevamente. La apertura y contratación de la cuenta y los requisitos definitivos de los productos que la integran se encuentran condicionadas a la solicitud del cliente y al resultado de la evaluación comercial conforme a las políticas del Banco. Infórmese sobre la garantía estatal de los depósitos en su banco o en www.cmfchile.cl

Temas

Enfermedad crónica no transmisible

Obesidad: la epidemia silenciosa



Por Carolina Astudillo M.
dialogo@iglesiadeconcepcion.cl

Los altos índices de sobrepeso y obesidad van en aumento, lo que se traduce en un verdadero problema de salud pública, pues es el escenario base para una serie de otras enfermedades.

Es uno de los grandes daños colaterales del mundo moderno. La obesidad va en aumento, y si hace unos años era un problema de salud más típico de países de altos ingresos, hoy se ha globalizado y alcanza a países de economías medianas o bajas.

Según las cifras de la Organización Mundial de la Salud, al año 2022, 1 de cada 8 personas en el mundo son obesas, entendiendo la obesidad como una enfermedad influida por múltiples factores que se traduce en la acumulación anormal o excesiva de grasa.

Chile es uno de los países de la OCDe que registra el mayor aumento de índices de obesidad y las cifras desde el 2010, lo exponen como uno de los que tiene mayor prevalencia de malnutrición por exceso en el grupo infantil.

El grupo etario que ha reportado mayor prevalencia de obesidad es la población in-

fantil, focalizado en escolares entre 5 y 10 años. Específicamente, los datos de niños y niñas de 5 año básico en el mapa nutricional de la JUNAEB año 2022, mostraron una prevalencia de obesidad total (Obesidad + Obesidad severa) de 35,6%.

Los estudios demuestran que esta patología es una base para la aparición de otras afecciones: Como indica la OMS, se estima que, en 2019, un IMC superior al óptimo provocó cinco millones de muertes por enfermedades no transmisibles (ENT) como las cardiovasculares, la diabetes, el cáncer, los trastornos neurológicos, las enfermedades respiratorias crónicas o los trastornos digestivos.

Asimismo, esta realidad tiene efectos en la economía. Si no se detiene, los costos a escala mundial del sobrepeso y la obesidad podrían elevarse a los 3 billones de dólares anuales para 2030.

Una patología

En 2021, se presentó en el Congreso un proyecto para definir por Ley que la obesidad es una patología, concepto que podría ayudar a manejarla como una enfermedad en que el paciente requiere apoyo para superarla a través de tratamiento, pues se consideran los diversos factores que influyen en ella.

Como explica el nutricionista y académico de la Universidad Católica de la Santísima Concepción, Samuel entre los factores que provocan el sobrepeso y la obesidad se puede mencionar alimentación inadecuada (alta en hidratos de carbono y grasas o de mala calidad), alta inactividad física, los niveles de

escolaridad, o los ingresos económicos. En este sentido la OMS señala que los sectores de menores ingresos son más vulnerables pues se ven afectados por una nutrición prenatal, del lactante y del niño pequeño deficiente. Al mismo tiempo, estos niños están expuestos a alimentos altos en grasas, azúcar y sal, alto contenido calórico y bajo contenido en micronutrientes, cuyo costo suele ser menor, así como la calidad de sus nutrientes. Asimismo, suelen tener menos oportunidades de acceder a espacios y tiempos para la actividad física, ya sea por infraestructura o por los mayores índices de inseguridad, y se suman los costos de una atención profesional preventiva o de tratamiento.

Chile es uno de los países de la OCDe que registra el mayor aumento de índices de obesidad y las cifras desde el 2010, lo exponen como uno de los que tiene mayor prevalencia de malnutrición por exceso en el grupo infantil.



Samuel Meza,
académico Facultad de Medicina UCSC.



Angela Jara,
nutricionista.

“Nuestro país ha realizado esfuerzos para propiciar la promoción de la salud y prevenir la enfermedad a través del fomento de la lactancia materna exclusiva hasta los 6 meses y complementada hasta los 2 años; la reformulación de los programas de alimentación complementarias, y entregando productos alimenticios con calidad nutricional adecuada”.

Samuel Meza, académico Facultad de Medicina UCSC.

Daños colaterales del mundo moderno

Si hasta hace unos años la obesidad era una realidad muy compartida entre los países de altos ingresos, actualmente ya se ha expandido a países de economías de medianos o bajos ingresos ¿por qué esta relación? Los hábitos y las tecnologías han modificado las actividades de las personas en diversos sentidos, y en consecuencia su estado de salud.

Angela Jara, nutricionista especialista en el tratamiento dietético del Centro de diagnóstico digestivo, Cedid de Viña del Mar, indica que hay actitudes o “vicios” que contribuyen al desarrollo del sobrepeso y la obesidad, como el uso de las redes sociales. “Una persona puede pasar 4 hasta 6 horas viendo RRSS o jugando frente al celular al día. Si pensamos en 4 horas

al día, implica 28 horas a la semana, casi un día menos a la semana, 4 a 5 días perdidos al mes, 48 días al año, perdidos solamente por estar frente al celular, tiempo que se podría destinar a realizar muchas otras actividades, como realizar hobbies, caminar, compartir con la familia o amigos, hacer ejercicio físico, planificar comidas y así evitar la comida rápida con tanta frecuencia”.

Otro mal hábito frecuente, es la falta de sueño –que provoca cansancio durante el día y alteraciones en las hormonas que influyen en el apetito-, comer viendo televisión o viendo el celular, o comer de pie. “Asignarle un tiempo a alimentación y respetarlos es una forma de disfrutar el momento y tener la conciencia de lo que se come” indica la especialista. Además,

“las personas tienden a saltar comidas, o sustituyen comidas con lo que tienen a la mano, no necesariamente muy sano, lo que aumenta las hormonas que estimulan el apetito” aumentando la ingesta de comidas en la tarde o en la noche con cantidades mayores a las necesarias o con alimentos de “comida rápida” que tienen poco aporte nutricional.

“Yo recomiendo dedicar algunas horas a la semana para planificar las comidas de varios días, en base a lo que se tiene en la despensa, y hacer compras con los ingredientes que se necesiten, para cocinar varias preparaciones a la vez, refrigerarlas rápidamente, de manera que esa sea ‘mi comida rápida’, lista para calentar y comer” sugiere Jara.

multifactorial de esta patología, la formulación de políticas se dificulta. “Sin embargo, nuestro país ha realizado esfuerzos para propiciar la promoción de la salud y prevenir la enfermedad. En este contexto, tenemos diferentes iniciativas que se encausan con este propósito como son: Fomento de la lactancia materna exclusiva hasta los 6 meses y complementada hasta los 2 años; la reformulación de los programas de alimentación complementarias, entregando productos alimenticios con calidad nutricional adecuada, y prestaciones de salud focalizadas y otras.

Claves para la prevención

Angela sugiere hacer cambios en ciertas acciones. La profesional indica que muchas veces se utiliza la comida para entretener o “regalinear” a los niños o los seres queridos, especialmente con alimentos con azúcar o ultra procesados. “El regalinear no puede hacer que los niños se enfermen, creo que es absolutamente contrario a la esencia de ‘quererlos’. Jara indica que se debe fomentar el consumo de verduras y frutas, evitar frituras con alta frecuencia, evitar las carnes rojas grasas, y comer pescado, combinando la actividad física.

La promoción de la salud - mantener sano al que está sano-, y prevenir ante factores de riesgo, es uno de los ejes para hacer frente a la patología. Esto significa, como indica Samuel Meza, intervenir a temprana edad, desde la gestación. “Las mujeres que durante el embarazo mantiene una calidad de alimentaria y de actividad física adecuada, le aportan a sus hijos e hijas una protección ante la malnutrición”. A su juicio, fomentar estilos de vida saludables en las familias, no solo alimentarias y de actividad física, sino también de convivencia, influyen en mejores ambientes sociales y ambientales.

Por otra parte, indica Meza, aumentar la educación alimentaria nutricional, es fundamental para lograr cambios de conciencia. “El conocimiento permite tomar mejores decisiones en nuestra vida, como por ejemplo seleccionar mejores alimentos, realizar actividad física, monitorear mi salud, etc”. En este sentido, agrega, es importante, informar y potenciar el buen conocimiento, con base científica, para identificar las fuentes de información verídica que permitan mejores tomas de decisiones.

El Día Mundial contra la obesidad

La sociedad, con ciertos patrones de apariencia y comportamiento ha plantado ideas erróneamente preconcebidas, y asocia esta situación como si se tratara de una actitud individual sobre el autocuidado del cuerpo, dejando de ver los distintos factores que influyen en ello: más allá de los hábitos, están también el contexto educativo, económico, genético, o psicológico, entre otros.

El académico Samuel Meza insiste en que se debe comprender la obesidad como una patología, y que no es sano puesto que puede conllevar una serie de enfermedades de gravedad. Esto, agrega, no significa que se deba patologizar, estigmatizar ni emitir juicios de valor a quien la padece.

Esta patología, que ya ha alcanzado niveles de pandemia por su prevalencia en la población, requiere de políticas públicas que, si bien se ha implementado, no ha podido revertir aún el crecimiento de las tasas. La nutricionista Angela Jara, explica que los programas de prevención en el área pública son insuficientes e ineficaces, y en el área privada prácticamente no existen. “Conozco programas curativos como, por ejemplo, los programas de cirugía bariátrica que permiten a muchas personas optar a esta intervención, sin embargo, la cobertura en atenciones médicas, nutricionales y de psicología son insuficientes como para prevenir en forma eficaz la reganancia de peso y la malnutrición posterior a la cirugía”.

Samuel Meza agrega que, dado el carácter



Temas

Personas mayores que son cuidadores de otros mayores

¿Quién cuida a quién?

Chile, según la categorización de la Cepal, es hoy un país de envejecimiento avanzado. La población mayor es vulnerable y requiere de cuidados, y entrar en esta categoría empieza a exponer una nueva realidad: viejos cuidando a otros viejos.

Por Carolina Astudillo M.
dialogo@iglesiadeconcepcion.cl

No es casualidad que actualmente, las personas mayores sean parte de la discusión social sobre las pensiones, o incluso protagonicen películas de cine como “Agente Topo”. Han dejado de ser una minoría: los censos y las encuestas demuestran que Chile es un país de envejecimiento avanzado. Esto no solo implica tener que avanzar en políticas públicas, sino también en cambios de comportamientos, trato y discursos sociales, y hoy ya puede observarse una situación que vendrá en aumento: personas mayores cuidando a otras personas mayores.

Persona mayor

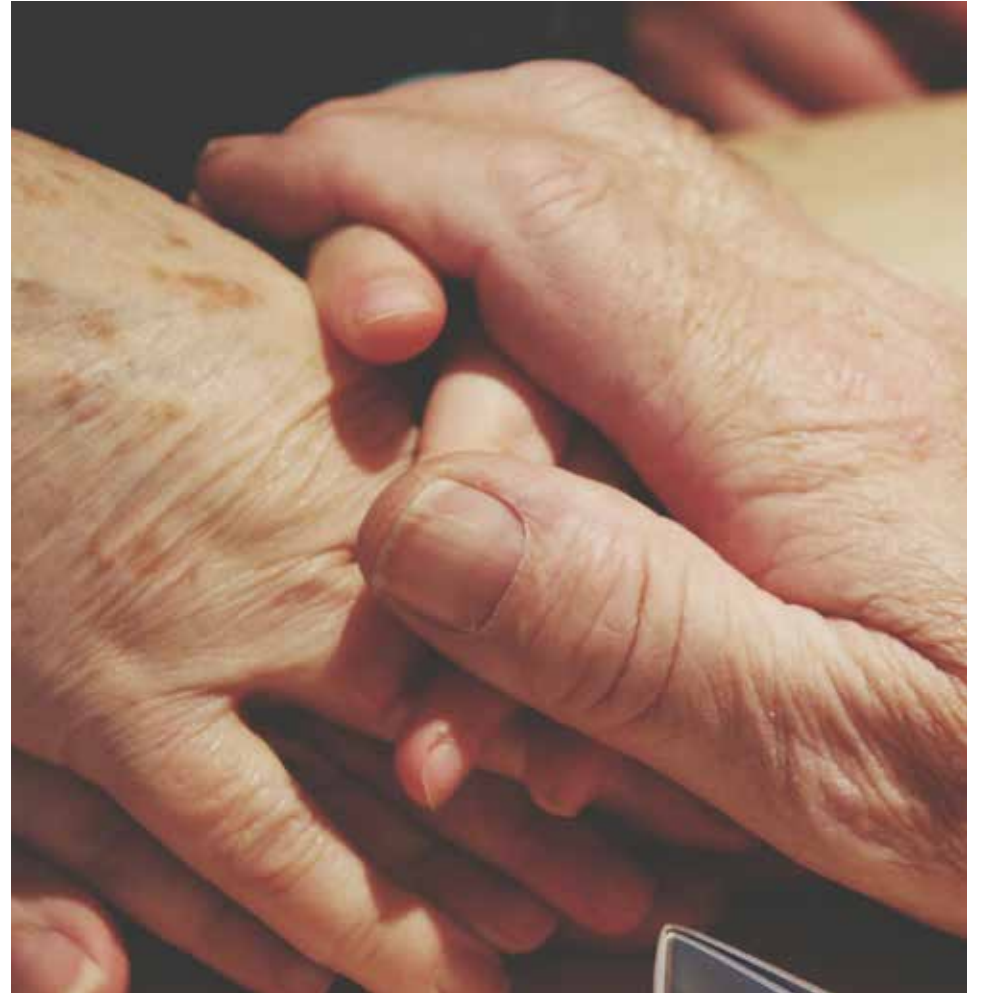
La Coordinadora regional del Servicio Nacional del Adulto Mayor (Senama) Janine Albarrán, detalla que la evolución de la proporción de adultos mayores en la población en Chile y la Región del Biobío, se puede analizar a partir de los datos de las encuestas CASEN 2020 y 2022, y la proyección, estima que al año 2050, la población mayor en nuestro país, superará el 32% y al menos 26.000 personas, tendrán sobre 100 años de edad. La proporción respecto del total de habitantes en la región del Biobío no difiere mucho de la media

nacional, alcanzando un 19,6%. Respecto a la esperanza de vida, las mujeres están viviendo en promedio 4 años más que los hombres, (79 hombres y 83 mujeres), y se estima que esta brecha se irá incrementando.”

Los especialistas hoy ya hablan de “persona mayor”, más que de adulto mayor, y se llega a esa categoría cuando cumplimos 60 años. “Desde 2022 Chile se convirtió en un país envejecido. Según la categorización de la Cepal, es un país de envejecimiento avanzado. Esto significa que la proporción de los menores de 15 años, es menor que los mayores de 60 años, por lo tanto, es una realidad, no es un futuro” detalla la Dra. en Antropología Carola Salazar, académica de la Universidad Católica de la Santísima Concepción, especialista en estudios de este segmento etáreo.

Esta transformación, indica la Dra. Carola Salazar, también ha llevado a tener mayor conciencia de la inclusión y del debate de temas que afectan a este segmento, pues al aumentar las expectativas de vida, el periodo de jubilación es más extenso que hace unas décadas, y las personas son cada vez más autovalentes en esta etapa de vida.

En este sentido, las cifras demuestran que los prejuicios por edadismo están lejos de la



realidad. Se cree que la vulnerabilidad de las personas mayores es sinónimo de fragilidad y dependencia, no obstante, Janine Albarrán argumenta con cifras que “un 77,8% de la población es completamente autovalente, sólo un 8% tiene dependencia severa y el 13% requiere algún grado de asistencia. (...) en nuestra región el porcentaje de personas mayores autovalentes, equivalen al 84,5%, superando la media nacional”.

No obstante, como explica la académica Carola Salazar, siempre llegará el momento en que una persona requerirá cuidados, a diferencia de otras etapas de la vida, como la niñez, en que el paso del tiempo significará mayor independencia. “Y aún es tabú o existe un prejuicio, en necesitar ayuda. Mucho se ha escuchado en las personas que no quieren llegar a ser una carga, pero hay que asumir que todos llegaremos a un momento en que necesitaremos cuidados”.

Es momento de cuidar-se

Esta evolución en los segmentos etarios está comenzando a develar la realidad de personas mayores que cuiden a otros. Con una

mayor esperanza de vida, la disminución de la tasa de natalidad y los avances médicos, las personas mayores con necesidades de cuidados van rápidamente en camino a superar en número a las personas disponibles para cuidarlos. “Esto es conocido como ‘la crisis de los cuidados’ y es una problemática no sólo en Chile, sino a nivel mundial, que comienza a afectar a un número cada vez mayor en la población” declara Angélica Vaccaro, Directora del Hogar de Persona Mayor “San Vicente de Paul” de San Pedro de la Paz. “Lo constatamos en nuestra fundación, donde recibimos muchos requerimientos de personas que ya son mayores y llegan a postular a sus padres, tíos o hermanos porque ya no tienen la capacidad de seguir cuidándolos”.

Los riesgos

El grupo de las personas mayores es bastante heterogéneo. Algunas son totalmente activas y cognitivamente se encuentran muy bien y otras necesitan asistencia en todas las actividades básicas de la vida diaria como vestirse, alimentarse o ir al baño. Por lo tanto, “ser una persona mayor cuidadora es particu-

“Es muy importante cuidar la espiritualidad de las personas, hay evidencia científica de que la espiritualidad contribuye mucho a la salud de las personas”. Dra. Carola Salazar, académica UCSC.

“La protección de las personas mayores es y debe ser una responsabilidad compartida entre la familia de la persona, el Estado, el sector privado y la comunidad. No podemos esperar que sólo uno de estos actores asuma toda la labor”. Patricio Encina, coordinador de Operaciones de Hogares Fundación San Vicente de Paul.

larmente complejo, porque no siempre están los medios económicos y el estado de salud necesarios para cumplir una tarea que implica atención 24 horas, todos los días” indica Patricio Encina, coordinador de Operaciones de Hogares Fundación San Vicente de Paul.

En el aspecto físico, una persona cuidadora debe atender a otra persona enferma, y es posible que deba tener cuidados similares consigo mismo. “Lo más importante que debemos prevenir son las caídas, que pueden tener consecuencias graves, además de las descompensaciones de sus enfermedades de base, para lo que es importante mantener al día los controles médicos y entrega de medicamentos”, indica Angélica Vaccaro.

Por otra parte, la antropóloga Carola Salazar agrega que la salud mental es uno de los aspectos más relevantes en los cuidadores mayores. “Uno de los riesgos que se ven es el burnout, pues no solo es la carga física sino también la carga emocional. Para una persona mayor, que está en una situación de dependencia, el cuidado se hace cada vez mayor, no como sucede con un niño, hay más necesidades de ser cuidado. Una persona mayor cuidadora también está sufriendo cambios. Hay que tener consideraciones de las políticas públicas, para facilitar los cuidados, pero también de formación de expertos en esos temas, especialmente técnicos -además de profesionales de geriatría-, en enfermería

y cuidados de salud mental de los cuidadores” indica la académica, agregando que al burnout se pueden sumar cuadros de depresión o ansiedad, muy comunes en personas mayores ante la incertidumbre de un tema que es aun tabú: hablar de la muerte.

“La preocupación es quién cuida al cuidador. Además de cuadros ansiosos, por las responsabilidades del cuidado de otra persona mayor, está la incertidumbre de una situación que es tabú: hablar de la muerte, o la cercanía a esa etapa. Es muy importante cuidar la espiritualidad de las personas, hay evidencia científica de que la espiritualidad contribuye mucho a la salud de las personas, y la muerte es un tema que hay que tratar y hablar”.

Avances en políticas públicas

La sociedad ha avanzado exponencialmente en materias de adulto mayor, como lo constatan las especialistas. “Se ha visto un cambio grande en cuanto a las políticas orientadas a personas mayores, no obstante, se está al debe aún en el área de pensiones, y también hay que estar atentos a los cuidados, hay que fortalecer la formación técnica especializada en personas mayores” declara la Dra. Carola Salazar.

Patricio Encina indica que se requiere mayor conciencia de que “la protección de las personas mayores es y debe ser una responsabilidad compartida entre la familia de la persona, el Estado, el sector privado y la comunidad. No podemos esperar que sólo uno de estos actores asuma toda la labor. (...) Son

muy importantes también todas las políticas que invitan a llevar una vida más saludable para así tener posibilidad de una mejor calidad de vida en la tercera o cuarta edad y a incentivar todo lo relativo a participación social y comunitaria”.

Las políticas hoy incluyen al sector de cuidadores, pero no hay aún registro de cuántos de ellos son también mayores. Sin embargo, como indica Janine Albarrán de Senama, “en los casos de personas mayores cuidadoras de otras, este ha sido un criterio permanente de nuestro servicio y se le prioriza. La detección, se realiza a través de la red interinstitucional con la que trabaja Senama en la región”. Asimismo, hay diversos programas que se han instalado para el apoyo a los cuidadores en general, más que en específicos a los que son mayores. “Como política, el sistema nacional de cuidados ‘Chile Cuida’, permite ir aumentando dispositivos de cuidados, centros diurnos comunitarios de personas mayores, condominios de viviendas tuteladas, programas de cuidados domiciliarios, como también el aumento de cobertura para subsidiar y mejorar el servicio de los establecimientos de larga estadía, sólo en Senama. (...) “¿Qué falta? creo que falta mayor concientización de que el envejecimiento es un proceso de la vida y que todos, con suerte, llegaremos a ser personas mayores y que no por ir más lento, perdemos nuestros derechos”, concluye Janine Albarrán.



**UNIVERSIDAD
SAN SEBASTIAN**
VOCACIÓN POR LA EXCELENCIA

**ADMISIÓN
2024**

**NUEVA MODALIDAD
DE ESTUDIOS
PARA AVANZAR
EN TU FUTURO
PROFESIONAL**

**Conoce las carreras
semipresenciales**

- INGENIERÍA COMERCIAL
- ADMINISTRACIÓN PÚBLICA
- CONTADOR AUDITOR
- INGENIERÍA EN ADMINISTRACIÓN DE EMPRESAS
- INGENIERÍA CIVIL INDUSTRIAL
- INGENIERÍA INDUSTRIAL

ADVANCE | USS

5 Acreditación Institucional
5 AÑOS ACREDITADA
NIVEL AVANZADO

ACREDITACIÓN INTERNACIONAL
6 **AQAS**

Más información de estas y otras carreras en
[**www.advance.uss.cl**](http://www.advance.uss.cl)

Temas

Síndrome de Down y el largo camino que resta para la inclusión laboral



¿Cuántas empresas conoce que tengan entre sus trabajadores a personas con Down? ¿Qué pasa que, aunque existan leyes al respecto, seguramente la respuesta no será más que unas pocas o ninguna? ¿Podemos hablar realmente de inclusión laboral?

Por Tania Merino M.
diálogo@iglesiadeconcepcion.cl

Carolina y Claudia Hevia son hermanas con Síndrome de Down y pese a que su familia es de Laja, viajan semanalmente a Concepción para trabajar. Carolina, la mayor, tiene 30 años y desde 2017 colabora en las áreas de Biblioteca y Schooltrack en el Colegio Almondale, de San Pedro de la Paz. La hermana menor, Claudia, de 25, forma parte desde 2023 del Jardín infantil Azucarcandia, de la misma comuna, donde realiza apoyo en funciones administrativas. Ellas son parte de un reducido porcentaje entre las personas con Down que cuentan con un empleo formal en la región.

La inclusión laboral de personas con discapacidad es crucial en cualquier sociedad que busque promover la igualdad de oportunidades y el respeto a la diversidad. En el caso chileno, dos leyes clave promueven esta inclusión: la 21.015 que establece una cuota mínima del 1% para su contratación en empresas grandes y la 21.275, que incorpora a gestores de inclusión laboral y políticas internas para fomentar la diversidad en el entorno.

Si bien estas legislaciones han sido un im-

pulso en la materia, las estadísticas todavía muestran una brecha importante. Según datos proporcionados por el Servicio Nacional de la Discapacidad (SENADIS), cerca del 75% de las personas con discapacidad, incluidas aquellas con Síndrome de Down, se encuentran desempleadas. Muchas de ellas son marginadas del mercado laboral debido a prejuicios y barreras sociales. Sin embargo, aquellas empresas e instituciones que sí las han integrado reconocen un aporte, no solo desde la función que les es asignada, también desde la convivencia y la educación, porque, aseguran, existe un antes y un después en cuanto a alejar prejuicios y temores que, aunque cueste reconocerlo, persisten en la sociedad.

Autonomía e independencia

El pasado 21 de marzo, se conmemoró en el mundo el Día del Síndrome de Down, una jornada dedicada a erradicar estigmas, sensibilizar y honrar la dignidad, el valor y las significativas contribuciones de las personas con discapacidad intelectual como

agentes de bienestar y enriquecimiento de sus comunidades. Al mismo tiempo que destaca la relevancia de su autonomía e independencia personal, especialmente el derecho a tomar decisiones propias, entendiendo que, salvo que tengan la edad para serlo, no son niños y, como cualquiera, tienen derecho a una vida plena.

En esta línea es importante destacar que existen iniciativas exitosas de inclusión laboral en Chile que están demostrando que las personas con Síndrome de Down son capaces y tienen mucho que aportar en el ámbito laboral. Ejemplos de ello son la Lavandería 21 que este año cumple 10 años y el Programa Diploma en Habilidades Laborales de la Universidad Andrés Bello que ya lleva 18 años trabajando en inclusión a nivel nacional, 11 de ellos en el Biobío.

Carolina y Claudia, por ejemplo, fueron alumnas del programa UNAB dirigido a jóvenes con discapacidad intelectual y del desarrollo, y que solo en la sede Concepción ya contabiliza 82 egresados. La mayor de las hermanas cuenta que “entré a hacer mi práctica y voy a cumplir seis años trabajando (...) Estudié asistente administrativo y ayudo al colegio y a los alumnos desde kínder a cuarto medio”. Carolina asegura que su labor es valorada, que la relación tanto con alumnos como con el personal del estableci-

miento es buena y que, “en el futuro me gustaría seguir trabajando acá”.

La directora de Almondale San Pedro de la Paz, Rossana Dapelo, coincide en esta apreciación. “Desde antes de que se dictara la ley nosotros tenemos a personas con discapacidad. En el caso de Carolina realmente es una ayuda en el colegio, en un montón de actividades que son reiterativas y que muchos no quieren hacer, siempre hay mucho trabajo y ella lo hace muy bien”, asegura la encargada. Destaca, además, el aporte que significa su presencia en el colegio, en su relación con los estudiantes y también con los adultos, como parte importante del equipo.

En el caso de Claudia, el vínculo con los más pequeños ha sido también significativo. “Me gusta estar con los niños chiquitos y bebés”, señala. Ambas jóvenes reciben el apoyo familiar, su madre es quien las acompaña en sus viajes desde la provincia de Biobío a Concepción y su papá que trabaja allá, las espera para el reencontro semanal.

Prolijidad y eficiencia entre telas y vapor

Yercco Virano, lleva 5 años en la Lavandería Industrial 21 y para él la experiencia ha sido gratificante. Él realiza distintas tareas que incluyen

Según datos proporcionados por el Servicio Nacional de la Discapacidad (SENADIS), cerca del 75% de las personas con discapacidad, incluidas aquellas con Síndrome de Down, se encuentran desempleadas.

“Podemos ver cómo en los últimos años se han ido eliminando barreras para que personas con discapacidad puedan, por una parte, acceder a la Educación Superior y también tengan derecho a trabajar”. Florencia Iriarte, directora Diploma en Habilidades Laborales UNAB.

el planchado de prendas, que asume con dedicación y prolijidad, y que lleva a cabo en conjunto con sus compañeros, un equipo que tiene a cerca de una veintena de personas con Down en distintas funciones y turnos.

María Cecilia Ortíz, es operaria laboral y explica que la lavandería ha sido el paso inicial para que muchos de los y las trabajadoras con Down encuentren nuevas posiciones en empresas de la Región y dejando su lugar a otros que también buscan la anhelada autonomía laboral. “Ellos son muy eficientes, meticulosos, aprenden su función y también le enseñan al resto. Si ven a alguien que lo está haciendo mal, ellos mismos lo corrigen”, comenta.

Francisca Palma, por ejemplo, llegó hace poco más de un año a la Lavandería 21. Ella no tiene una discapacidad, pero como cualquiera que emprende un nuevo desafío laboral, tuvo que capacitarse. Lo que aprendió abarcó mucho más allá del funcionamiento de las máquinas. “Ellos (dice refiriéndose a sus compañeros con Down) me ayudaron al inicio cuando recién llegué y con el tiempo me han enseñado también su estilo de vida, su forma de compartir y me ha gustado en realidad esta experiencia”. Francisca se sacó de encima las dudas sobre su trabajo y varios estigmas que la acompañaban antes de este empleo.

Iniciativas que destacan

La presidenta de la Fundación Lavandería Industrial 21, Maite Otondo, explica que su búsqueda ha estado orientada a “la merecida oportunidad que tienen nuestros trabajadores de ser

parte de la fuerza laboral del país. Eso es justicia social y dignidad de la persona humana”.

Es precisamente esta meta en la que han centrado su quehacer desde 2014. Sin embargo, el proceso no ha estado exento de dificultades como: “la lentitud que tiene la aplicación de la ley, la disminuida regulación de la misma y las empresas que todavía no se hacen cargo de esta responsabilidad. Claramente, están en deuda con esta disposición legal. Otra gran dificultad es que, aun con lo avanzado de la ley, todavía las empresas e instituciones no tienen profesionales que trabajen como gestores de inclusión al interior de estas”.

Otra iniciativa para destacar es el Diploma en Habilidades Laborales de la UNAB, dirigido a la formación sociolaboral de jóvenes con necesidades educativas por discapacidad intelectual y del desarrollo, quienes hasta hace muy poco tiempo veían obstaculizado su acceso y desempeño en la Educación Superior. Ellos ingresan para formarse laboralmente y para experimentar la vida universitaria, al igual que los miles de alumnos que cursan sus carreras en ese plantel.

La directora del programa en la sede Concepción, Florencia Iriarte, enfatiza que “las leyes 21.015 y 21.275 han sido facilitadoras para avanzar en materias de inclusión laboral en nuestro país. Podemos ver cómo en los últimos años se han ido eliminando barreras para que personas con discapacidad puedan, por una parte, acceder a la Educación Superior y también tengan derecho a trabajar. Nuestras egresadas Carolina y Claudia son mujeres que nos inspiran y han podido hacer



Yercco Virano, lleva 5 años en la Lavandería Industrial 21.

valer sus derechos fundamentales como es la educación y el trabajo”.

La psicóloga y coordinadora laboral del Programa, Andrea Medina, agrega que esta

inclusión, “no solo beneficia a las personas con Síndrome de Down u alguna otra discapacidad, sino, además, enriquece a las empresas, a su cultura organizacional y la comunidad en general”.



Pescadores Industriales del Biobío.

+ Descentralización
Somos una actividad económica insustituible en las zonas donde operamos.



Carolina Hevia junto a Rossana Dapelo, directora de Almondale San Pedro de la Paz.



pescadoresindustrialesbiobio.cl

Temas

Dos miradas innovadoras en torno al agua

Mientras una fundación, recientemente instalada en la Región, busca proveer del vital elemento de zonas apartadas de nuestra Biobío y donde dependen de camiones aljibe, un centro de investigación de la Universidad Católica de la Santísima Concepción, utiliza dicho elemento en su estado residual en la búsqueda de virus que permitan adelantar y prevenir emergencias sanitarias.

Por Ángel Rogel A.
dialogo@iglesiadeconcepcion.cl

“**A**gua, fuente de vida”, una frase digna de un comercial, pero tan cliché que en la actualidad llega ser irrisoria. Pero, claro, cuando no se cuenta con el vital elemento, no suele ser tan gracioso. Y en la Región esta no es una realidad ajena y hay quienes trabajan para erradicar esas historias de retraso cultural, y lo hacen por medio de mecanismos innovadores de participación.

Lo anterior, mientras un centro ligado a una institución de educación superior busca, por medio de aguas residuales ser una herramienta eficaz en la detección de virus circulantes e, incluso, establecer comportamientos relativos al consumo de drogas y/o estupefacientes.

La que siguen, son dos historias diferentes

que se desarrollan en nuestra Región, pero que tienen como común denominador, el agua y la innovación.

Comunidades con agua potable

Después del Maule, Biobío es la segunda región del país con mayor número de viviendas en zonas rurales que tienen carencias de agua potable, con 56.453 viviendas afectadas (30,9% del total), según datos del INE y la CASEN del 2017. Y según datos del último Censo, en la provincia de Biobío hay un total de 36.140 viviendas rurales, de las que un 30,59% tienen acceso al agua potable por medio de comités o cooperativas de APR, mientras que un 52,22% de las viviendas rurales de la provincia tienen acceso al agua por medio de pozos o norias particulares.



Por lo anterior, no es raro ver camiones aljibe recorriendo distintas comunas de la provincia de Biobío, justamente, distribuyendo el vital elemento.

No obstante, en los últimos meses se desarrolla una iniciativa que buscan cambiar esta realidad. Se trata del Programa de Asistencia Técnica para Comités de Agua Potable Rural, que lleva adelante la Fundación Huella Local, y que tiene como objetivo favorecer el suministro sustentable y equitativo del agua para consumo humano en cada una de las comunas de la provincia de Biobío, en particular, en lugares donde aún carecen del vital elemento. San Rosendo, es uno de ellos.

La citada comuna es la única de la provincia del Biobío que no posee un sistema de Agua Potable Rural aprobado por el MOP. Según el último Censo, un 26,57% de las viviendas depende de camiones aljibe. En este contexto, Huella Local está evaluando las mejores alternativas técnicas, sociales y económicas para instalar un sistema de APR que beneficie a 57 viviendas del sector El Fuerte.

“El agua se transforma en algo preponderante para poder seguir invitando a la gente que se quede ahí y haga su vida, y también para crear condiciones para que otros elijan

la comuna para venirse. Por eso, vemos con buena mirada que el Gobierno Regional haya querido, a través de Huella Local, financiar para poder hacer los estudios, construcción y extensión de estas redes”, comentó el alcalde de San Rosendo, Rabindranath Acuña.

“Además de abordar el problema del acceso al agua en zonas rurales junto a la propia comunidad, los equipos técnicos de los municipios, de servicios públicos relacionados y del Gore Biobío, también queremos acelerar los procesos de inversión pública. Un proyecto de APR puede demorar hasta ocho años en su desarrollo, pero nosotros, con el compromiso y esfuerzo de todos los actores de este convenio, esperamos tener la mayoría de los proyectos listos para ser financiados el año 2024”, sentencia Boris Muñoz, director de Asuntos Corporativos de Huella Local.

La iniciativa cuenta con el apoyo del Gobierno Regional (GORE) del Biobío y una inversión de casi \$1.100 millones, lo que se multiplicará alrededor de 20 veces, pues el modelo de Huella Local también trabaja en el diseño de 16 nuevos sistemas de APR, que irán en beneficio de cerca de 2.500 familias, con una inversión proyectada de más de \$20 mil millones.

“El agua se transforma en algo preponderante para poder seguir invitando a la gente que se quede ahí y haga su vida, y también para crear condiciones para que otros elijan la comuna para venirse”.

Rabindranath Acuña, alcalde de San Rosendo.

Breves

Asume nuevo Administrador Parroquial en San Agustín de Concepción

El Padre Samuel Jara O.S.A. asumió como Administrador Parroquial de la P. San Agustín de Concepción en una Eucaristía que fue presidida por el Administrador Diocesano, Monseñor Bernardo Álvarez.

En su homilía, haciendo alusión al Evangelio según San Mateo 21, 33-46, Monseñor Álvarez afirmó que la viña es figura del Pueblo de Dios y se dirigió al nuevo Administrador Parroquial diciéndole: “Querido Padre Samuel, hoy día la Iglesia, también tu comunidad Agustina, te entrega esta viña. Y te la entrega en nombre de Dios, que es el dueño. Y te invita a ser un buen administrador de esta viña.”

Además, tuvo unas palabras para el Padre Sixtus Uwague O.S.A., quien dejó Concepción para asumir como Párroco en San Fernando, encomendando a la Virgen del Carmen su nueva misión pastoral y agradeciendo “el gran don de Dios que significa un sacerdote misionero.”

El Coordinador Parroquial de San Agustín, José Ramón Chávez, comentó que “si bien se nos va un excelente Párroco como es el Padre Sixtus, asume el Padre Samuel, a quien tenemos el gusto de conocer desde hace años (...) Esperamos trabajar juntos en la continuación de la obra de Dios en nuestra comunidad y estamos seguros de que su llegada marcará el comienzo de una nueva etapa en la vida de nuestra parroquia. Su experiencia, dedicación y amor por el servicio será una guía para nosotros.”

Por su parte, el Padre Samuel señaló que “son nuevos desafíos que la comunidad confía en uno, pero la comunidad siempre escucha la voz del Espíritu, y esa es la voz que yo quiero seguir, la voz del Espíritu Santo, la voz que pretendo que guíe mis pasos, mis pensamientos, y poder caminar junto con los hermanos de acá (...) Estoy muy agradecido de Dios, de los dones del Espíritu Santo y confiando en Él, junto con los hermanos y con mis hermanos de convento, caminaremos en ruta hacia Dios.”



Secretarías Parroquiales reciben certificación en Administración Parroquial

Cuarenta personas recibieron su certificación tras culminar con éxito el Diplomado en Administración Parroquial, en una ceremonia realizada en el auditorio de la sede San Andrés de Duoc-UC. La instancia contó con la presencia del Administrador Diocesano de Concepción, Monseñor Bernardo Álvarez, y el Obispo Auxiliar de Concepción, Monseñor Oscar García.

Este diplomado, que se impartió tanto en la Sede San Andrés como en el Campus Arauco de Duoc-UC, estaba dirigido principalmente a secretarías parroquiales de la Arquidiócesis, sin embargo también participaron personas que prestan servicios pastorales en la Vicaría de Arauco.

El Decano de Arauco, Pbro. Pablo Leiva, quien gestionó la realización de este diplomado, afirmó que “esto nace con el deseo de acompañar a las secretarías parroquiales, animándolas en una formación

permanente, pero también profundizar en los distintos aspectos tanto de la administración como de su desarrollo personal y, por supuesto, también en la formación teológica y canónica para poder potenciar su servicio, para que ellas puedan sentirse más empoderadas de su rol, de su trabajo en nuestra Arquidiócesis”.

Respecto al diplomado, Selma Zambrano, Secretaria de la Parroquia Santa Rosa de Lima de Lebu, comentó que “fue estupendo y muy importante para nuestra labor, porque nos brindó herramientas para poder seguir trabajando en beneficio de nuestros feligreses”. Asimismo, Alda Toledo, Secretaria Parroquial de Nuestra Señora del Carmen de Cañete, valoró que “hoy ya tenemos las herramientas técnicas para gestionar nuestro trabajo. Y no podemos olvidar que nuestra labor está centrada en el servicio a las personas y que el amor debe guiar nuestros pasos”.

Destacan a jóvenes de la Ciudad del Niño que ingresaron a la Educación Superior



Con un desayuno en Cafetería 440, la Fundación Ciudad del Niño y el Servicio Mejor Niñez destacaron a catorce jóvenes, provenientes de distintas residencias de la fundación, que ingresaron a la Educación Superior, logrando superar las adversidades.

La Presidenta de la Fundación, Gabriela Gutiérrez, explicó que lo central de esta actividad es reconocer su perseverancia, porque “sabemos que los niños, adolescentes y jóvenes que llegan a nuestra fundación han sido vulnerados en sus derechos y han tenido historias muy tristes”. Por este motivo, “es una alegría muy grande decir que con todo este sufrimiento y con toda esa historia detrás, ellos pueden ir teniendo logros e ingresar a estudiar una carrera que en el futuro los ayudará a hacerse cargo de sus vidas, lograr autonomía y dejar atrás esta historia de desprotección”.

Fernanda Garcés, quien llegó cuando tenía ocho años al Hogar María Goretti, entró a estudiar Técnico en Enfermería y expresó su agradecimiento “porque el hogar me ha ayudado mucho y apoyado en los estudios. Pero lo más importante es que me están dando una oportunidad que varias personas no tienen”. Asimismo, Fabián Navarrete, quien estudia Servicio Social, comentó que “es muy significativo que se le dé el reconocimiento a los niños que han dado parte de su vida para estudiar y entrar a la Educación Superior. Siento que es importante y que se nos reconozca, porque uno se siente bien. Sobre todo para una persona que ha sacado lágrimas y sudor de su frente para lograr lo que está haciendo ahora. Que la fundación lo reconozca es un hito”.

En la instancia, cada estudiante recibió un notebook que les servirá para realizar sus tareas y trabajos propios de cada carrera.

Bendicen nueva capilla en sector San Román de Los Álamos

En un ambiente de profunda alegría y fraternidad, se realizó la bendición de la Capilla San Francisco de Asís y San Sebastián Mártir, ubicada en el sector San Román de la localidad de Caramávida, perteneciente a la Parroquia San Juan María Vianney de Los Álamos.

La bendición de la capilla y de un salón fue impartida por el Administrador Diocesano de Concepción, Monseñor Bernardo Álvarez, quien luego presidió la Santa Misa junto al Párroco de la comunidad, Padre César Pedreros.

Al término de la Eucaristía, una representante de la Comunidad de Tres Pinos, entregó un presente para el Altar de la nueva

capilla, tras lo cual los presentes participaron en un compartir fraterno en el salón.

El Padre César Pedreros señaló que “es una alegría poder dar cúlmen a este proyecto que venía desde hace tanto tiempo, como un trabajo que se propuso la comunidad. Nosotros teníamos una capilla muy pequeña, a muy mal traer, con más de cuarenta años de servicio. Y la Junta de Vecinos de Caramávida, a quienes les agradecemos mucho, hicieron la gestión con el Proyecto Levantemos Chile y con Mininco, y junto a la Parroquia pudimos lograr este proyecto que fue diseñado por todos nosotros”.

Por su parte, la Animadora de la comunidad, Zoila Velásquez, manifestó su alegría y emoción, “porque ha sido un gran esfuerzo



construir esta capilla, porque los pocos que somos queremos seguir adelante y darle gracias a Dios por la oportunidad de contar con nuestra propia capilla. Muchas gracias a todos los que permitieron que esto se concretara y también por la bendición del Obispo (...) Con la fe que tenemos, creo que vamos a seguir adelante”.

Publirreportaje



Innovación Educativa: Nuevas salas multisensoriales para una educación inclusiva

El Instituto de Humanidades Antonio Moreno Casamitjana de Coronel y el Liceo La Asunción de Talcahuano, bajo la financiación de los fondos SEP (Subvención Especial Preferencial), han implementado Salas Multisensoriales, marcando un avance significativo en la búsqueda de una educación más inclusiva y adaptada a las necesidades de sus estudiantes.

Estas innovadoras salas representan un compromiso con la diversidad de la comunidad educativa, ofreciendo un entorno enriquecido con estímulos visuales, auditivos y táctiles. El diseño de estas salas busca estimular el desarrollo sensorial de los estudiantes y brindar un espacio inclusivo para adaptarse a diversas necesidades educativas.

Los espacios proporcionarán múltiples beneficios a los establecimientos y sus estudiantes, tales como: Estimulación Sensorial, ya que las Salas Multisensoriales proporcionan un ambiente que favorece la concentración, la atención y el aprendizaje al ofrecer una

estimulación sensorial controlada; Apoyo a la diversidad, ya que estos espacios permiten adaptarse a las necesidades específicas de cada estudiante, incluyendo aquellos con necesidades educativas especiales o dificultades de aprendizaje; y la reducción del Estrés y la ansiedad en los alumnos, ya que con una ambientación tranquila y relajante, las salas buscan reducir el estrés y la ansiedad de los estudiantes, promoviendo un estado mental más receptivo para el aprendizaje.

Para la rectora del Instituto de Humanidades de Coronel, Yeny Mellado, la necesidad de contar con esta sala surge frente a situaciones de "crisis y desregulaciones" de los estudiantes frente a situaciones de alta estimulación. "Somos una comunidad diversa y entendemos que la inclusión no se trata de exponer e imponer a nuestros niños, niñas y adolescentes, sino de ofrecer alternativas, adaptarnos para que cada quien desarrolle su potencial".

"Inicialmente recurrimos a espacios como la Biblioteca, sala de multitaller, espacios que adap-

tamos con cojines, colchonetas, juegos de mesa, música relajante y videos, de esta forma quienes no quisieran participar de actividades masivas (muestras, aniversarios, campañas) contaban con una alternativa", señaló.

Finalmente, comentó que "al buscar elementos que podíamos incluir en estas adaptaciones temporales investigamos como equipo y nos encontramos con la existencia de este tipo de sala, luego en un viaje pude conocer una sala de estas características en otra comunidad, y sin duda comprendimos que esta puede ser una respuesta concreta para este

espacio que montábamos en cada evento".

Las Salas SEM, inicialmente se enfocarán en estudiantes con Necesidades Educativas Especiales permanentes y aquellos que necesiten apoyo para superar hipersensibilidades sensoriales. No obstante, se proyecta la utilización de estas salas como aulas abiertas para proyectos e investigaciones.

La socialización e inducción de las Salas Multisensoriales está programada para marzo, con el inicio efectivo y completo de las actividades en abril.



Temas

La inteligencia artificial en la inclusión educativa

Expertos del mundo digital y de la educación abordan las oportunidades y desafíos de la inteligencia artificial en el proceso educativo de los alumnos. Todos concuerdan que este tipo de tecnología tiene efectos muy positivos tanto en escolares como en adultos que buscan perfeccionarse. Incluso facilita la inclusión de personas con discapacidad.

Por Matías Sánchez V.
diálogo@iglesiadeconcepcion.cl

Por Matías Sánchez V.
diálogo@iglesiadeconcepcion.cl



Dar órdenes como “Crea una imagen de la anatomía humana” o “Dame 10 ejercicios matemáticos sobre el teorema de Pitágoras” a una inteligencia artificial generativa y que esta te lo entregue en 10 segundos o menos representa una gran oportunidad en el mundo de la educación. Por ello, tanto expertos como el mismo Ministerio de Educación han recomendado las maneras de incluir esta tecnología en la sala de clases con el fin de mejorar la educación de los escolares.

Según la guía para docentes del Mineduc: “Cómo usar Chat GPT para potenciar el aprendizaje activo”, se recomienda a los profesores enseñar qué es la inteligencia artificial y cómo funciona. Luego, a medida que se haga un requerimiento, se debe analizar en conjunto y de manera crítica las respuestas que entrega, ya que podría ofrecer contenido poco exacto o con sesgos de género y raza.

“Como cualquier otra tecnología, es importante establecer reglas claras de cuándo

y para qué se utiliza, acordando con la comunidad educativa cuáles son los usos que se les va a dar (...). Docentes y estudiantes pueden utilizar estas herramientas como un poderoso asistente en procesos de reflexión, investigación y creación en cualquier área del conocimiento, impulsando el desarrollo de la creatividad, el pensamiento crítico y la curiosidad por aprender”, indica el documento ministerial.

En esa misma línea, Gonzalo Zunino Peñaloza, CEO de Edugami, empresa dedicada al rubro de la tecnología educativa, advierte que no se debe confiar ciegamente en la información que generan modelos como, por ejemplo, Chat GPT o Gemini. “Aquí es cuando juegan un rol fundamental los educadores, quienes deben validar la información que se genera. Porque muchas veces el contenido puede ser incorrecto”, señala.

Misma idea sostiene Mario Cuche Cartagena, creador de los canales sobre IA de Instagram: @usalainteligencia.cl y Youtube: Usa-

“Aquí es cuando juegan un rol fundamental los educadores, quienes deben validar la información que se genera. Porque muchas veces el contenido puede ser incorrecto”, Gonzalo Zunino, CEO de Edugami.

LaInteligenciaIA. El también periodista hace hincapié en el mal uso que se le puede dar a estas herramientas debido a las facilidades que otorgan.

“Sin embargo, considero que en el futuro podría ser una oportunidad para incluir a personas que cuentan alguna discapacidad física que les impide teclear. Por eso Elon Musk está trabajando en el injerto de chips

para que las personas, mediante su mente, puedan interactuar con computadores o aparatos digitales”, afirma Mario Cuche.

Inclusión educativa con IA

En términos de inclusión educativa, la tecnología ofrece grandes esperanzas para ajustar los contenidos a las capacidades y necesidades de cada estudiante. Por ejemplo, puede



Gonzalo Zunino,
CEO de Edugami.



Myrna Arias Ortiz,
ingeniera Civil Informática.

proporcionar subtítulos y autodescripciones en el momento para aquellos estudiantes que padecen de discapacidad auditiva.

Según Raúl Arias Orellana, CEO del Colegio Balmaceda de Renca, existe evidencia positiva sobre la inclusión de la IA en clases cuyos estudiantes tienen dificultades auditivas y visuales. “Se han desarrollado trabajos de realidad aumentada e incluso de robótica para detectar fallencias cognitivas o problemas de salud mental”, asegura el también magíster en Educación.

Otro caso que menciona el también periodista y abogado es el software que desarrolló la Universidad Unión de Beijing. La casa de estudios inventó una herramienta que permite reconocer la voz del profesor para luego convertirla en texto subtítulo y proyectarlo en una pantalla grande de manera simultánea. “En el aula, los estudiantes con discapacidades pueden seguir la enseñanza a través de una entrada multicanal y multidimensional que combina lengua de señas, salida de voz, subtítulos y texto”, detalla.

Gracias a que la IA puede ajustar los contenidos educativos a las capacidades de cada estudiante, la accesibilidad a la educación está más que garantizada. “Por ejemplo, puede modificar el lenguaje para hacer más entendible una materia, adaptar los materiales a formatos que sean más fáciles de captar para personas con discapacidades visuales o auditivas. Asimismo, la de entregar asistencia mediante avatares que interactúan en lengua de señas”, asevera Pablo Correa, diplomado en Tecnología, Innovación y Negocios.

Un último ejemplo que menciona Raúl Arias es el programa que funciona con IA denominado Dyetective, perteneciente a la empresa española Change Dyslexia. “Es una herramienta que mejora las habilidades de lectura y escritura para quienes tienen dislexia”, indica.

Todas estas características y ejemplo mencionados pueden ser llevados también a la capacitación de los trabajadores de diferentes empresas. En muchas de ellas se pueden encontrar a empleados que cuentan con discapacidades que les impiden capacitarse de manera correcta y oportuna.

Trabajadores

Desde hace un tiempo que la IA también ha llegado a la educación y capacitación de los trabajadores. Existen empresas que ya utilizan herramientas como: avatares digitales, realidad aumentada, personalización del aprendizaje y análisis predictivo, entre otras.

“En general, la IA en EdTech (educación tecnológica) apunta a la escalabilidad de la personalización, lo que ha demostrado tener buenos resultados académicos, pero es extre-

madamente caro llevarlo a cabo. En nuestra empresa tenemos a SonIA, un avatar con inteligencia artificial que presenta videos de entrenamiento”, dice Pablo Correa del Río, director del área de Tecnología de Mine Class, empresa dedicada a la capacitación corporativa en el rubro minero.

Agrega: “SonIA puede adaptar su comunicación según las necesidades específicas de cada grupo de trabajadores, asegurando que el contenido sea comprensible y fácil de retener. También, utilizamos la IA para analizar las respuestas y progreso de los trabajadores, permitiéndoles ajustar el contenido para mejorar la comprensión y retención del conocimiento”.

Respecto al impacto que ha tenido al IA en la capacitación de los trabajadores, Pablo Correa afirma que ha mejorado la retención del conocimiento y la participación de los trabajadores en los entrenamientos de seguridad. Por eso, concluye que estas herramientas, al personalizar al aprendizaje, permiten a los trabajadores avanzar a su propio ritmo para hacer más efectivo el aprendizaje.

Docentes beneficiados

En el caso de los docentes, los beneficios que les ofrece la inteligencia artificial son muchos. Por ejemplo, pueden ayudar a los profesores a generar planificaciones, proponer actividades en clase, digitalizar material, ayudar a generar retroalimentación, corregir exámenes, entre otros aspectos.

En ese sentido, Gonzalo Zunino, ingeniero industrial y CEO de Edugami, sostiene que la inteligencia artificial disminuye el tiempo de muchas tareas pedagógicas. “La IA tiene un gran impacto, porque permite a los docentes dedicarse más a la enseñanza y a acompañar a sus estudiantes en el proceso educativo”, afirma.

Otro insumo que puede ofrecer la IA a los profesores es información sobre los gustos y las capacidades de cada estudiante. Eso con la finalidad de disminuir su carga laboral y de proporcionar una educación personalizada a cada uno de los 40 alumnos que, en promedio, integran una sala de clases en Chile.

“Gracias a esta tecnología, los profesores no tendrán que destinar mucho tiempo para ver los resultados y saber en qué nivel están sus alumnos. Además, podrán hacer un seguimiento de la evolución de sus estudiantes mediante los algoritmos”, puntualiza Marisol Valdés Díaz, terapeuta del Programa de Interacción Escolar (PIE) del Colegio Balmaceda de Renca.

Sin embargo, la brecha digital y el acceso a tecnología es el desafío que se tiene a la hora de incorporar herramientas como Chat GPT y Gemini. “Es necesario considerar la formación

“Es necesario considerar la formación y capacitación de los docentes y profesionales de la educación en el uso de IA. Deben entender cómo utilizar esta tecnología de manera efectiva y cómo complementarla con la interacción humana para crear un ambiente educativo enriquecedor”,

Myrna Arias Ortiz, ingeniera Civil Informática.

y capacitación de los docentes y profesionales de la educación en el uso de IA. Deben entender cómo utilizar esta tecnología de manera efectiva y cómo complementarla con la interacción humana para crear un ambiente educativo enriquecedor”, puntualiza la ingeniera Civil Informática Myrna Arias Ortiz.

En síntesis, la incorporación de la inteligencia artificial en el mundo educativo pue-

de ser una gran solución para personalizar la educación y así, incorporar a estudiantes que padecen problemas o dificultades cognitivas y/o físicas. No obstante, para que esto funcione se deben considerar la realidad de la comunidad escolar y la capacitación del equipo docente que guiará el uso responsable de estas tecnologías que llegaron para quedarse.

13 años conectando la actualidad nacional e internomnial con la comunidad bajo la mirada del Arzobispado de la Santísima Concepción



Diálogo
Un periódico de la Arquidiócesis de Concepción

visita nuestra web periodicodialogo.cl



Imágenes

Campus San Andrés UCSC

Abierto a la comunidad, este Campus universitario no solo alberga facultades y laboratorios, sino también ofrece un panorama familiar que al recorrerlo, mezcla la naturaleza, el deporte y el arte al aire libre.



La Universidad ha potenciado su labor en las áreas de docencia, investigación, vinculación y gestión.



La Capilla Santa María Reina acoge las eucaristías con distintos vecinos que congregan a la Comunidad Universitaria.



La cruz que se erige en el corazón de la UCSC se situó a los pies del altar de la homilía que celebró Juan Pablo II en su visita a Chile en 1987.



La escultura de Federico Assler resguarda el Edificio Central del Campus. Fue confeccionada en hormigón gris oscuro y la conforman dos piezas de 3 metros de alto y 2,40 de ancho.



La MicroRed considera una superficie de 790 m² en el patio de paneles fotovoltaicos y generadores eólicos, junto con de un laboratorio de 45m², todo con una potencia instalada de 44kW, equivalente a escala semi industrial.



La Plaza Inclusiva y de Recreación es parte de una iniciativa estudiantil que cuenta con accesos para personas con movilidad reducida.



5 ACREDITADA
AVANZADA / MARZO 2021 - MARZO 2026
• GESTIÓN INSTITUCIONAL • SERVICIOS DE POSTGRADO
• INVESTIGACIÓN • VINCULACIÓN CON EL MUNDO



UCSC

MAGÍSTER ADMISIÓN 2024

PROFESIONALES
CON VALORES

POSTULACIONES ABIERTAS

/ INICIO PROGRAMAS PRIMER SEMESTRE 2024

- MAGÍSTER EN CONTROL DE GESTIÓN
- MAGÍSTER EN GESTIÓN TRIBUTARIA Y FINANCIERA
- MAGÍSTER EN NEGOCIOS / MBA
- MAGÍSTER EN DERECHO PENAL
- MAGÍSTER EN DERECHO PROCESAL DE FAMILIA
- MAGÍSTER EN DIDÁCTICA DE LA MATEMÁTICA EN EL AULA
- MAGÍSTER EN PEDAGOGÍA PARA LA EDUCACIÓN SUPERIOR (ONLINE / SEMIPRESENCIAL)
- MAGÍSTER EN RENDIMIENTO Y LIDERAZGO EN EL DEPORTE
- MAGÍSTER EN MEDIO AMBIENTE
- MAGÍSTER EN GERENCIA DE ENFERMERÍA
- MAGÍSTER EN GESTIÓN DE SERVICIOS DE ALIMENTACIÓN Y NUTRICIÓN
- MAGÍSTER EN KINESIOLOGÍA DEL DEPORTE Y LA ACTIVIDAD FÍSICA
- MAGÍSTER EN PROMOCIÓN DE SALUD FAMILIAR Y COMUNITARIA

admissionmagister@ucsc.cl
ucsc.cl/postgrados

Escanea y
esríbenos



/ QR redirige a Whatsapp

Perfilexpress

Por Cecilia Díaz R.
dialogo@iglesiadeconcepcion.cl

- ¿Con qué juguete relacionas tu infancia?

- Fue súper variado, jugué mucho con tierra, pero también con barbies. Creo que lo más especial, más allá de un juguete, era salir y jugar con mi hermano mayor y ver insectos, ver la naturaleza. Teníamos un programa de radio, siendo él 17 años mayor que yo y 22 años mayor que mi hermana menor, se dedicaba a jugar con nosotras. Es una linda manera de describir mi infancia. También mi papá había tenido un museo marino, entonces, muchas cosas de ese museo quedaron en la casa, y viví momentos que me marcaron muchísimo, por ejemplo, una jaiba que creció en un acuario, la Tomasa, esa experiencia fue muy, muy significativa.

- ¿Qué lección fundamental te dejó tu paso por el Colegio La Asunción?

- Lo que atesoro con más cariño, y que fue determinante para mi desarrollo, es que los últimos años me hizo Biología el profesor Juan Carlos Aránguiz. En tercer medio nos llevó al Museo de Historia Natural de Santiago, era mi primera vez en la capital, y ver ese museo fue tan significativo para mí que, en parte, reforzó mi amor por las ciencias naturales.

Autoexigente y soñadora

- ¿Eres muy autoexigente?

- Sí, muchísimo sobre todo porque siempre siento que tengo que cumplir expectativas, antes era peor, con la edad he ido tratándome mejor, siendo más amable y preocupándome de estar bien y estar feliz conmigo.

- ¿Qué característica heredaste de cada uno de tus padres?

- De mi mamá, mi amor y compromiso con la educación, la ternura, entender el amor como base de todo en la vida. De mi papá, lo soñadora y de apostar todo por los sueños, a veces sin medir tantas consecuencias.

- ¿Cómo es tu relación con tus hermanos?

- ¡Maravillosa! Mis hermanos son lo más importante de mi vida.

- ¿Cuál ha sido el momento más difícil de tu vida?

- El reciente y prematuro fallecimiento de mi hermano mayor.

- ¿Cuál ha sido el sobrenombre más gracioso que te han dicho?

- Caldo, por Calderón, en el colegio por varios años me dijeron Caldo.



Camila Calderón Quirgas, exploradora de National Geographic

“Intento inspirar a otras niñas a seguir sus sueños”

Especiales ballenas

- ¿Qué tienen de especial las ballenas?

- ¿Qué no tienen de especial? Yo creo que esa es la pregunta, son maravillosas desde muchos puntos de vista, pero lo que más me llama la atención, no solo de las ballenas, sino que de los cetáceos en general, es su cohesión social y lo mucho que nos "parecemos", eso me invita siempre a la reflexión.

- ¿Tienes esperanza en que las actuales y futuras generaciones se preocupen de conservar las especies en riesgo de extinción?

- Toda la esperanza, soy muy positiva en ese sentido, tanto que me asusta a veces; de lo contrario, todo lo que hago no tendría mucho sentido.

- ¿Qué desafíos tenemos como país en esta área?

- Demasiados, desde lo típico: mayor financiamiento, hasta empezar a ver la conservación marina de manera más horizontal y que sea más participativa, existen iniciativas de conservación concretas, pero que separan a las personas, aún más, de la naturaleza, yo no logro separar nuestra vida de la vida de todos los ecosistemas. De hecho,

nuestra salud depende de la salud de los ecosistemas.

- ¿Practicas algún deporte?

- Voy al gimnasio, hice mi licencia de buzo autónomo, hago yoga, pero ninguno a tiempo completo o en competencias. Simplemente me gusta estar en el mar, ir a yoga me ha salvado el alma.

- ¿Te gusta viajar? ¿Cuál es tu destino favorito?

- ¡Sí! Me encanta, conocí Estambul el 2019 y me enamoré, volvería mil veces.

- ¿Qué libro es imprescindible en tu vida?

- Muchos, pero "Cien años de soledad" es uno de mis favoritos. Por supuesto, también todos los de Julio Verne.

- ¿Cuál es tu peor defecto?

- No saber decir que no, para que no piensen que tengo mala voluntad o algo así.

- ¿Cuál ha sido el desafío más relevante que has debido asumir?

- No tener una vida como todos esperan, un trabajo común, hacer una sola cosa. Ese ha sido un desafío, pero no me arrepiento y no lo cambio por nada.

- De todos los premios que has recibido,

Médico veterinaria de la USS y magíster en Ciencias Mención Oceanografía de la UdeC, es exploradora de National Geographic y cofundadora del Centro de Estudios de Mastozoología Marina. Recientemente fue distinguida por el Proyecto Darwin 200 por su trabajo en pro de la conservación marina.

do, ¿cuál es el más relevante para ti? ¿Por qué?

- Todos, ser exploradora de National Geographic, aunque no es un premio propiamente tal, sino que una categoría que se obtiene cuando te ganas un fondo. Pero, sin duda, lo relaciono con lo que sentía cuando niña y veía NatGeo, fue como concretar un sueño de infancia, que no sabía que tenía jajaja. Luego le sigue ser TEDx Speaker, porque justo un mes antes de que me tocara dar la charla, un día pensé "¿Algún día daré una charla TED?" y a la semana me llamaron... y quedé impactada, entonces obvio que fue muy importante y especial.

- ¿Te consideras un ejemplo para la juventud?

- Siempre somos un ejemplo bueno o malo, pero somos, pero intento más que eso, inspirar a otras niñas sobre todo a seguir sus sueños.

- ¿Cuál es tu máximo sueño?

- La verdad es que no pienso tanto en eso, por ahora quiero hacer y concretar un cortometraje que escribí, más adelante estoy abierta a lo que la vida me entregue, solo puedo decir que hasta ahora he sido muy feliz.