

## INFORME INSTITUTO UNAB DE POLÍTICAS PÚBLICAS

### Niñez y adolescencia: Panorama según CASEN 2022

Uno de los principales objetivos que debe tener la política pública de todos los países es mejorar el bienestar de niños, niñas y jóvenes (NNA), en todas sus dimensiones, permitiendo que mejoren su calidad de vida, el estado de su salud, el contexto en el que se desenvuelven, la educación a la que acceden, las oportunidades que se les presentan, entre otras. Esta parte de la población debe ser de principal interés dado que no cuentan con la posibilidad de valerse por sí mismos y, por tanto, se los debe acompañar continuamente para mantener sus derechos resguardados. Además, como se conoce en la literatura, el acceso a mejores condiciones de desarrollo para los NNA permite reducir significativamente las brechas socioeconómicas que se presentan a lo largo de la vida entre los hogares de mayores ingresos y los que se encuentran en condiciones más vulnerables. Adicional a esto, es deseable y conveniente para los países preocuparse de las condiciones óptimas de desarrollo de los NNA debido a que el capital humano de las futuras generaciones es determinante para el crecimiento y prosperidad de cada economía.

El objetivo de este informe es presentar, en base a los datos entregados por CASEN 2022, una radiografía de la situación actual de NNA en cuanto a las condiciones vitales y socioeconómicas en las que se encuentran y así listar desafíos de la política pública respecto a quienes se encuentran en este segmento etario.

#### I. Análisis

- **Pobreza por ingresos**

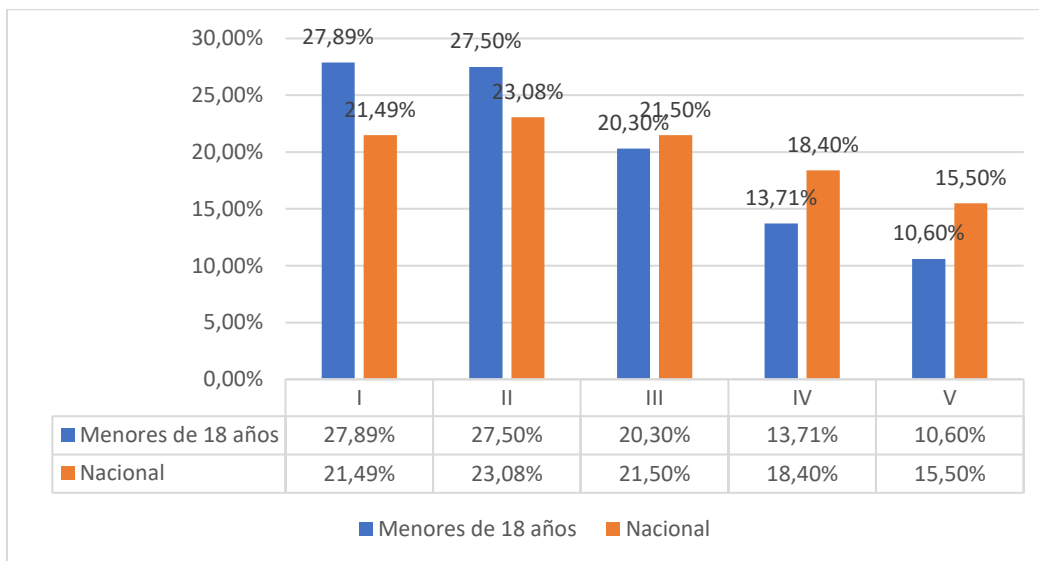
En base a los nuevos datos entregados por la encuesta, se puede ver que los NNA<sup>1</sup> corresponden al 23% de la población, de los cuales un 50,8% son hombres y un 49,2% son mujeres.

Si se considera la presencia de estos NNA en los distintos quintiles de ingreso autónomo del hogar, como se muestra en la Gráfico N°1, se puede ver que mayormente los NNA se encuentran en hogares de menores ingresos, con uno de cada dos niños, niñas o jóvenes en un hogar del primer o segundo quintil, y más presentes proporcionalmente que la población a nivel nacional en estos quintiles.

---

<sup>1</sup> Niños, niñas y adolescentes, considerando a todos los menores de 18 años.

**Gráfico N°1: Proporción de los NNA en cada quintil de ingreso autónomo.**



Fuente: IPP UNAB en base a CASEN 2022.

[1] Las diferencias son significativas en todos los porcentajes menos entre el primer y segundo quintil.

En esta línea, cuando se analiza la pobreza por ingresos, como se muestra en la Tabla N°1, se puede ver que un 10,5% de los NNA se encuentra en situación de pobreza, desagregándose como 3,2% en pobreza extrema y 7,3% en pobreza no extrema. Así, la pobreza de los niños, niñas y jóvenes estaría 4 puntos por encima de la realidad a nivel nacional, y estos estarían concentrados en los hogares con mayores necesidades económicas, demostrando que los NNA se desenvuelven en un escenario más vulnerable respecto a toda la población.

**Tabla N°1: Tasa de pobreza, por población.**

	0-17 años	Nacional
Tasa de pobreza	10,52%	6,50%
Pobreza extrema	3,20%	2%
Pobreza no extrema	7,32%	4,50%

Fuente: IPP UNAB en base a CASEN 2022.

- **Pobreza Multidimensional**

Ahora, es posible analizar la pobreza desde una mirada multidimensional que permite enfocarse no solamente en la diferencia de ingresos entre los hogares en los que habitan niños, niñas y jóvenes,

sino que también en otras dimensiones significativas para el desarrollo de quienes se encuentran en este rango etario. Esto se encuentra representado en la Tabla N°2<sup>2</sup> a continuación.

**Tabla N°2: Porcentaje de hogares carentes en los indicadores de pobreza multidimensional, según hogares con y sin NNA.**

	Comparación de hogares carentes en cada dimensión, según hogares con y sin NNA.	2022	
		Indicadores	Hogar con NNA
Educación	Asistencia	3,92%	0,34%
	Rezago	1,77%	0,29%
	Escolaridad	21,83%	25,30%
Salud	Malnutrición	8,32%	-
	Adscripción al Sistema de Salud	5,78%	4,26%
	Atención en Salud	6,58%	6,17%
Trabajo y Seguridad Social	Ocupación	12,46%	9,60%
	Seguridad Social	32,08%	26,20%
	Jubilación	5,24%	11,79%
Vivienda y entorno	Habitabilidad	19,12%	12,24%
	Servicios Básicos	5,19%	5,50%
	Entorno	8,44%	11,17%
Redes y cohesión social	Apoyo y Participación Social	7,22%	5,94%
	Trato Igualitario	18,06%	17,30%
	Seguridad	10,80%	9,61%

Fuente: IPP UNAB en base a CASEN 2022.

[1] Malnutrición no se calcula para hogares sin NNA porque se calcula para menores de 10 años.

Al enfocarse primero en las carencias más importantes dentro de los hogares con NNA, la segunda con mayor porcentaje de hogares carentes se encuentra en la dimensión de educación, donde se puede ver que, en el indicador escolaridad, el porcentaje de hogares carentes es de 21,8%. Si bien esta cifra está por debajo de los hogares sin NNA, aún es importante debido a que, como la evidencia muestra, la educación del padre o madre o del adulto responsable en el hogar es un determinante significativo en la educación y futuro de los niños y niñas.

Luego, en la dimensión de salud, se encuentra una diferencia significativa en el indicador de adscripción al sistema de salud, que encuentra como carente al hogar si uno de sus integrantes no

<sup>2</sup> En el anexo de este informe se detalla la definición de cada indicador para determinar si un hogar es o no carente.

está afiliado a un sistema previsional de salud y no tiene otro seguro de salud. En este, los hogares con NNA son más carentes que los hogares sin NNA, siendo un 5,78% de los hogares. Lo anterior muestra justamente vulnerabilidad, debido a los imprevistos que podría ocasionar una enfermedad sin ningún tipo de seguridad social para algún integrante del hogar y que puede afectar directamente los recursos que son destinados al niño, niña o adolescente.

Por otra parte, en la dimensión de Trabajo y Seguridad Social, se destaca que los hogares con NNA son más carentes tanto en ocupación como en seguridad social. Nuevamente, como se mencionó antes, esto genera vulnerabilidad e incertidumbre respecto a la protección socioeconómica frente a imprevistos en hogares donde se encuentran menores.

Finalmente, en Habitabilidad, indicador que establece que un hogar es carente si presenta una situación de hacinamiento o de mal estado de la vivienda, un 19,1% de los hogares en los que se encuentran niños, niñas o jóvenes son carentes en esta dimensión, con una diferencia significativa respecto a quienes viven en hogares sin NNA. Nuevamente, esta carencia es crucial debido a que, como muestra la evidencia, el entorno en el que se desenvuelve un NNA es determinante para su bienestar, el capital humano que desarrollan a futuro, su movilidad social y las oportunidades a las que pueden acceder.

- **Hacinamiento**

En línea con lo mostrado anteriormente, en la Tabla N°3 se puede ver el índice de hacinamiento para hogares con niños, niñas y jóvenes en comparación con hogares sin NNA. Este índice clasifica en niveles de hacinamiento a los hogares según la cantidad de personas por dormitorio dentro de la vivienda. Como se muestra en la tabla, un 89,5% de los hogares con NNA viven sin hacinamiento, mientras que el 99,2% de los hogares sin NNA vive sin hacinamiento, estableciendo una diferencia de casi 10 puntos porcentuales y significativa. Esto muestra que los hogares sin NNA viven prácticamente sin ningún nivel de hacinamiento mientras que en hogares con NNA, 1 de cada 10 presenta algún nivel de esta carencia.

**Tabla N°3: Porcentaje de hogares en las clasificaciones del Índice de Hacinamiento, según hogares con y sin NNA.**

	Hogar con NNA	Hogar sin NNA
<b>Sin hacinamiento (menos de 2,5 personas por dormitorio)</b>	89,5%	99,2%
<b>Hacinamiento medio (2,5 a 3,49 personas por dormitorio)</b>	8,1%	0,5%
<b>Hacinamiento alto (3,5 a 4,99 personas por dormitorio)</b>	1,8%	0,0%
<b>Hacinamiento crítico (5 y más personas por dormitorio u hogar sin dormitorio)</b>	0,6%	0,3%

Fuente: IPP UNAB en base a CASEN 2022.

[1] Diferencias significativas entre los porcentajes de hogares con y sin NNA, menos en hacinamiento crítico.

- **Asistencia a educación parvularia**

Ahora, enfocándose particularmente en los niños y niñas de 5 años o menos, se puede caracterizar la situación de asistencia a algún centro de educación parvularia y la razón que expresan los adultos responsables para este niño o niña asista o no. En la Tabla N°5 se encuentran ambos desagregados para 2017 y 2022.

Como se puede ver, la tasa de asistencia no tuvo cambios significativos entre 2017 y 2022. Sin embargo, lo que se presenta como gran alerta es el cambio en las razones por las cuales los hogares declaran que los menores de 6 años no asisten a la educación parvularia, donde existe un aumento significativo de 7,8 puntos porcentuales entre los que dicen que “no es necesario que asista a esta edad”. Esto es preocupante debido a que muestra la desvalorización de la educación parvularia en los hogares chilenos, lo que va en contra de toda la literatura y evidencia que muestra que la educación en los primeros niveles es crucial para el desarrollo y futuro de los niños y niñas.

**Tabla N°5: Porcentaje de no asistencia de menores de 6 años a la educación parvularia y las razones para esta no asistencia.**

	2017	2022
<b>Tasa no asistencia</b>	<b>48%</b>	<b>49%</b>
<b>Razones de no asistencia</b>		
No es necesario porque lo(a) cuidan en la casa	72,8%	64,2%
No es necesario que asista a esta edad	12,8%	20,6%
Se desconfía del cuidado que recibiría	1,8%	1,5%
Se enfermaría mucho	2,0%	2,6%
Dada su discapacidad, se prefiere que no asista	0,9%	0,7%
Dificultad económica	1,1%	0,7%
Razones de acceso a establecimiento	5,3%	5,5%
Por la pandemia COVID-19	-	1,5%
Otra razón	1,4%	2,6%
No sabe/no responde	1,9%	0,2%

Fuente: IPP UNAB en base a CASEN 2022.

Esto es más preocupante cuando se analiza la diferencia de asistencia a educación parvularia, declarada por los hogares, entre los niños y niñas de distintos quintiles, como se muestra en la Tabla N°6, donde el porcentaje de los niños y niñas que no asisten en el primer quintil es de 54,9% mientras que en el quinto quintil es de 39,6%, con una diferencia significativa. Esto, desde ya, cimienta brechas en capital humano que se perpetuaran a lo largo de la vida de estos infantes.

**Tabla N°6: Porcentaje de no asistencia de menores de 6 años a la educación parvularia, por quintil.**

	Porcentaje de no asistencia de menores de 6 años a la educación parvularia, por quintil
I	54,9%
II	50,0%
III	47,5%
IV	45,9%
V	39,6%

Fuente: IPP UNAB en base a CASEN 2022.

[1] Todas las diferencias son significativas entre los quintiles, menos entre el segundo y tercer quintil, entre el segundo y cuarto quintil y entre el tercer y cuarto quintil.

- **Malnutrición**

Otro elemento clave a destacar es respecto al estado nutricional de los niños y niñas, particularmente en la Tabla N°5 se muestra el porcentaje de malnutrición de ellos y ellas hasta los 6 años<sup>3</sup>, en comparación con la situación en 2017.

Como se ve en la tabla, hubo una disminución significativa en el estado de malnutrición de niños y niñas, con una caída de 3,8 puntos porcentuales. Al desagregar vemos una caída significativa en el porcentaje de menores que se encuentran en desnutrición o en riesgo de caer en esta condición, y en el porcentaje de hogares con NNA con sobrepeso. Respecto a obesidad, no se encuentra una caída significativa entre 2017 y 2022.

<sup>3</sup> Este indicador en 2022 se puede calcular hasta los 9 años de edad, pero se realiza hasta los 6 años para realizar la comparación con 2017.

**Tabla N°4: Porcentaje de menores de 7 años que se encuentran en estado de malnutrición, entre 2017 y 2022.**

	Malnutrición de menores de 7 años	
	2017	2022
<b>Desnutrido o en riesgo de desnutrición</b>	3,20%	1,70%
<b>Sobrepeso</b>	13,50%	11,50%
<b>Obesidad</b>	1,90%	1,50%
<b>Malnutrición</b>	18,60%	14,80%

Fuente: IPP UNAB en base a CASEN 2022.

[1] No se presentan las comparaciones con 2020 debido a que no hay diferencias significativas. Existen diferencias significativas entre 2017 y 2022 en las tres categorías menos en obesidad.

[2] Malnutrición es la suma del porcentaje de niños y niñas con desnutrición, sobrepeso y obesidad.

- **Migración**

Finalmente es importante hacerse cargo del fenómeno migratorio experimentado por Chile en los últimos años, donde hubo un aumento significativo de la población migrante lo que puede significar, entre otras cosas, que también la composición de niños y niñas nacidas fuera de Chile sea diferente al comparar con lo que sucedía en 2017. En la Tabla N°7 se puede ver el porcentaje de menores de 18 años nacidos fuera y dentro de Chile, según lo declarado por los hogares. Es posible notar que existe una diferencia significativa entre 2022 y 2017 y entre 2022 y 2020 en la proporción de personas menores de 18 años que nacieron en otro país. Esto es importante de monitorear debido a que la política pública debe estar pendiente del cambio en la composición de la población de NNA para que esta también responda a resguardar los derechos de los NNA inmigrantes.



**Tabla N°7: Porcentaje menores de 18 años nacidos fuera y dentro de Chile.**

	Porcentaje de menores de 18 años nacidos fuera y dentro de Chile		
	2017	2020	2022
En Chile	97,2%	95,4%	93,3%
En otro país	2,8%	4,6%	6,7%

Fuente: IPP UNAB en base a CASEN 2022.

## II. Conclusión

El resguardo y preocupación por brindar a los niños, niñas y adolescentes bienestar y condiciones socioeconómicas idóneas para su desarrollo debe ser de las principales temáticas a abordar por los países. En primer lugar, porque las personas en estos rangos etarios no cuentan con las herramientas e independencia para ser autosuficientes, y segundo, porque el futuro de todos estos NNA depende directamente de cómo sea su infancia y adolescencia, su alimentación, cuál fue el nivel educacional adquirido, las oportunidades que tuvieron, qué tan apoyados se sintieron, entre otros factores. Por tanto, es justamente en esta edad donde la política pública puede tener mayores resultados en su intento por reducir las brechas socioeconómicas entre los hogares de mayores ingresos y los que se encuentran en condiciones más vulnerables.

Este análisis realizado por el Instituto UNAB de Políticas Públicas se realiza con el objetivo de mostrar la realidad en la que se encuentran los niños, niñas y jóvenes según la información actualizada de la CASEN 2022. En principio, se encuentra que los NNA tienen una mayor tasa de pobreza y se encuentran proporcionalmente más en el primer y segundo quintil que lo que se encuentra la población nacional. Por otra parte, si se indaga en la pobreza multidimensional, primero se encuentra que, al hablar de seguridad social, son justamente los niños y niñas quienes se encuentran en mayor situación de vulnerabilidad en esta área, debido a 1 de cada 3 hogares con NNA sufre esta carencia, mayor significativamente que lo que sucede en hogares sin NNA.

Luego, cuando se habla de hacinamiento, se puede concluir que son los niños que viven en mayor medida esta carencia, ya que al comparar el porcentaje de hogares con NNA que presentan hacinamiento, este es significativamente mayor al porcentaje de hogares sin NNA. Así, que las mayores carencias se encuentren en estos indicadores es grave debido a que son, según confirma la literatura, de los principales determinantes del futuro próspero de NNA, donde la educación de los adultos del hogar, la no vulnerabilidad en temas de salud y un entorno propicio para desarrollarse son cruciales.

En esta línea, y de forma más particular, se analiza la tasa de no asistencia a la educación parvularia de los menores de 6 años y las razones por las cuales los adultos responsables no envían a estos niños y niñas. El análisis determina que no existe un aumento significativo de la asistencia a educación parvularia y que existe un aumento significativo, entre 2017 y 2022, de personas que declaran que no los envían debido a que “No es necesario que asista a esta edad”, en contraste con

una disminución en el porcentaje que declara que “No es necesario porque lo(a) cuidan en la casa”. Este cambio es de suma preocupación debido a que muestra una desvalorización por parte de las familias de la educación parvularia, aun cuando toda la evidencia muestra que la asistencia a la educación preescolar es de importancia vital para los niños y niñas, ya que permite el desarrollo del pensamiento, el lenguaje, la interacción social, el desarrollo emocional, entre otros muchos más beneficios que, incluso, permiten reducir considerablemente brechas que se puedan presentar por condiciones socioeconómicas de las familias.

Finalmente, y a modo de conclusión, es importante destacar que a lo largo de los años ha existido considerable avance respecto a políticas que tienen como objetivo el mejoramiento de las condiciones en la que se desarrollan los niños, niñas y jóvenes. Sin embargo, el diagnóstico sigue siendo menos positivo para ellos y ellas, por tanto, es necesario que la contingencia vuelva a poner en agenda las necesidades que viven los NNA a lo largo del país, sobre todo en un contexto post pandemia donde las peores consecuencias, en cuanto al desarrollo vital normal, fueron sufridas por ellos.

### III. Anexo

Indicador	Un hogar es carente si...
Asistencia	Se considera que un hogar es carente por asistencia escolar si al menos uno de sus integrantes de 4 a 18 años de edad no está asistiendo a un establecimiento educacional y no ha egresado de cuarto medio, o al menos un integrante de 6 a 26 años tiene una condición permanente y/o de larga duración y no asiste a un establecimiento educacional.
Rezago Escolar	Se considera que un hogar es carente por rezago escolar si al menos uno de sus integrantes de 21 años o menos asiste a educación básica o media en alguna de sus dos modalidades, y se encuentra retrasado dos años o más con respecto al curso que le corresponde de acuerdo a su edad.
Escolaridad	Se considera que un hogar es carente en escolaridad si al menos uno de sus integrantes mayores de 18 años ha alcanzado menos años de escolaridad que los establecidos por ley, de acuerdo a su edad.
Malnutrición	Se considera que un hogar es carente en malnutrición en niños(as) si al menos uno de sus integrantes de 0 a 6 años está con sobrepeso u obesidad, o está en desnutrición o riesgo de desnutrición.
Adscripción a Sistema de Salud	Se considera que un hogar es carente en adscripción a un sistema de salud si al menos uno de sus integrantes no está afiliado a un sistema previsional de salud y no tiene otro seguro de salud.
Atención de salud	Se considera que un hogar es carente en acceso a atención de salud si al menos uno de sus integrantes: <ul style="list-style-type: none"> <li>• tuvo un problema de salud en los últimos 3 meses y no tuvo consulta ni atención por alguna de las siguientes razones: pensó en consultar pero no tuvo tiempo, pensó en consultar pero no tuvo dinero, pensó en consultar pero le cuesta mucho llegar al lugar de atención, pidió hora pero no la obtuvo;</li> <li>• o, durante los últimos 12 meses, ha estado en tratamiento médico por enfermedad AUGE, pero no ha sido cubierto por el Sistema de Garantías Explícitas de Salud, por alguna de las siguientes razones: Decidió no esperar para acceder a la consulta a través de AUGE o GES, para solucionar su problema con mayor rapidez; pensó que la atención AUGE podría ser de baja calidad; el trámite para acceder al AUGE o GES es muy difícil; el AUGE o GES no cubría las necesidades de la enfermedad; no sabía que su enfermedad estaba cubierta por el AUGE; no pertenece al tramo de edad que está cubierto por el AUGE; otra razón.</li> </ul>
Ocupación	Se considera que un hogar es carente en ocupación si al menos uno de sus integrantes mayores de 18 (o menor de 19 si ha completado la enseñanza media) está desocupado, es decir, actualmente no tiene trabajo y busca trabajo durante el período de referencia.
Seguridad Social	Se considera que un hogar es carente en seguridad social si al menos uno de sus integrantes de 15 años o más que se encuentra ocupado no cotiza en el sistema previsional y no es trabajador independiente con educación superior completa.

Jubilaciones	Se considera que un hogar es carente en Jubilaciones si al menos uno de sus integrantes no percibe una pensión contributiva (mujeres de 60 años o más y hombres de 65 años o más), o no contributiva (Pensión Básica Solidaria para personas de 65 años o más, o pensiones de reparación) y no recibe otros ingresos por arriendos, retiro de utilidades, dividendos e intereses.
Habitabilidad	Se considera que un hogar es carente por habitabilidad si presenta una situación de hacinamiento (el número de personas en el hogar por dormitorio de uso exclusivo es mayor o igual a 2,519) o de mal estado de la vivienda (la vivienda que ocupa tiene muros, techos o suelos en mal estado de conservación o si la vivienda es de tipo precario, incluyendo a mediaguas o mejoras, y viviendas precarias de materiales reutilizados)
Servicios Básicos	Se considera que un hogar es carente en servicios básicos si: <ul style="list-style-type: none"> <li>• reside en una vivienda que no tiene acceso a agua potable procedente de red pública en el caso de áreas urbanas; o, que no tiene acceso a agua procedente de red o sistema de distribución proveniente de fuentes subterráneas o superficiales (incluyendo entre éstas el acceso a agua proveniente de pozo o noria, río, vertiente, lago o estero, o camión aljibe) en áreas rurales;</li> <li>• o, en área urbana o rural, tiene llave fuera de la vivienda y/o no tiene servicio de eliminación de excretas adecuado (solución diferente a W.C conectado a alcantarillado o fosa séptica).</li> </ul>
Entorno	Se considera carentes en entorno a: <ul style="list-style-type: none"> <li>• Los hogares que declaran que, durante los últimos 12 meses han vivido o presenciado con frecuencia “siempre”, a lo menos, 2 problemas de contaminación medioambiental en su área de residencia (a una distancia de no más de 15 minutos caminando desde su vivienda), incluyendo los siguientes: <ol style="list-style-type: none"> <li>i. Contaminación del aire y/o malos olores;</li> <li>ii. Contaminación en ríos, canales, esteros, lagos, tranques y embalses;</li> <li>iii. Contaminación del agua proveniente de la red pública;</li> <li>iv. Acumulación de basura en calles, caminos, veredas o espacios públicos.</li> </ol> </li> <li>• Los hogares que no tienen integrantes ocupados y no disponen de alguno de los siguientes equipamientos básicos a una distancia cercana desde su vivienda: <ol style="list-style-type: none"> <li>i. Servicio de transporte público (paradero, estación) a menos de 8 cuadras o 1 Km de su vivienda;</li> <li>ii. Centros educacionales (colegio o jardín infantil) a menos de 20 cuadras o 2,5 Km de su vivienda;</li> <li>iii. Centros de salud (atención primaria o nivel superior a menos de 20 cuadras o 2,5 Km de su vivienda.</li> </ol> </li> </ul>

	<ul style="list-style-type: none"> <li>• Los hogares con uno o más integrantes ocupados, que carecen de alguno de los equipamientos básicos antes mencionados a una distancia cercana desde su vivienda y en los que dichos integrantes demoran diariamente 1 hora o más en promedio en llegar a su lugar de trabajo principal (usando transporte público o transporte no motorizado).</li> </ul>
<p>Apoyo y participación social</p>	<p>Se considera carentes en entorno a hogares que:</p> <ul style="list-style-type: none"> <li>• Declaran no conocer a alguna persona fuera del hogar que pueda prestar apoyo en alguna de las siguientes situaciones:             <ol style="list-style-type: none"> <li>Ayuda en el cuidado en caso de enfermedad de algún miembro del hogar;</li> <li>Facilitar un vehículo si el hogar lo necesita;</li> <li>Prestar dinero al hogar en caso de emergencia;</li> <li>Ayudar al hogar a resolver consultas o realizar trámites legales o financieros;</li> <li>Ayudar al hogar en el uso de tecnologías;</li> <li>Ayudar con reparaciones del hogar;</li> <li>Ayudar a conseguir un trabajo a algún miembro del hogar;</li> <li>Aconsejar a los miembros del hogar en caso de problemas personales o familiares.</li> </ol> </li> <li>• Además, ningún miembro de 14 ó más años ha participado, en los últimos 12 meses, en alguna organización social o grupo organizado, entre los siguientes:             <ol style="list-style-type: none"> <li>Juntas de vecinos u organización territorial;</li> <li>Club deportivo o recreativo;</li> <li>Organización religiosa o de iglesia;</li> <li>Agrupación artística o cultural;</li> <li>Grupos de identidad cultural;</li> <li>Agrupaciones juveniles o estudiantiles;</li> <li>Agrupaciones de mujeres;</li> <li>Agrupaciones de adultos mayores;</li> <li>Voluntariado;</li> <li>Autoayuda en salud;</li> <li>Agrupación ideológica o partido político;</li> <li>Agrupación corporativa;</li> <li>Centro de padres y apoderados;</li> <li>Otra.</li> </ol> </li> <li>• Y, además, ningún miembro de 18 años o más que se encuentre ocupado pertenece a alguna organización relacionada con su trabajo, entre las siguientes:             <ol style="list-style-type: none"> <li>Sindicato (de empresa, inter-empresa, o de trabajadores independientes);</li> <li>Asociación de funcionarios;</li> <li>Asociación gremial sectorial;</li> <li>Colegio profesional.</li> </ol> </li> </ul>

Trato igualitario	Se considera carentes en entorno a hogares que declaran que alguno de sus miembros ha sido tratado injustamente o discriminado fuera del hogar, en los últimos 12 meses, por alguna de las siguientes razones: nivel socioeconómico; ser hombre/mujer; su estado civil; su ropa; su color de piel; ser extranjero; su edad; su orientación sexual o identidad de género; tener tatuajes, piercing, perforaciones o expansiones; su apariencia física; sus creencias o religión; su ideología u opinión política; participar o no en sindicatos u organizaciones gremiales; el lugar donde vive; el establecimiento donde estudió; pertenecer a un pueblo indígena; o su condición de salud o discapacidad.
Seguridad	Se considera carentes a hogares que declaran que alguno de sus miembros ha vivido o presenciado “siempre”, durante el último mes, a lo menos una de las siguientes situaciones: <ul style="list-style-type: none"> <li>i. Tráfico de drogas;</li> <li>ii. Balaceras o disparos.</li> </ul>

Fuente: Metodología de Pobreza Multidimensional, Ministerio de Desarrollo Social y Familia.