



INFORME

Radiografía a los puntajes PAES 2023: Una revisión por modalidad educativa y tipo de establecimiento

Autora: Francisca Espinoza

Febrero 2023



Universidad
Andrés Bello®



INSTITUTO UNAB DE
POLÍTICAS PÚBLICAS

I. INTRODUCCIÓN

Durante los días 28, 29 y 30 de noviembre del año 2022 se rindió por primera vez la Prueba de Acceso a la Educación Superior (PAES). Este cambio en el instrumento de medición se justifica en que esta nueva prueba busca evaluar competencias, integrando habilidades y conocimientos. La PAES se compone de 5 pruebas: Comprensión Lectora, Competencia Matemática 1 y 2, Electiva de Ciencias y Electiva de Historia y Ciencias Sociales.

Entre las diferencias que plantea esta prueba, se encuentra la separación del examen de Matemática, donde la prueba M1 es obligatoria y mide contenidos y habilidades del plan común entre 7° básico y 2° medio; mientras que la prueba M2 pasa a ser opcional, dependiendo de la carrera a la que se postule, y esta considera adicionalmente habilidades y conocimientos del plan de 3° y 4° año de enseñanza media. Esto se presenta como una forma de considerar adecuadamente la diferencia educativa y énfasis en ciertas materias por parte de los estudiantes de

acuerdo con sus intereses y a la diferencia de los establecimientos con modalidad técnico profesional, debido a la centralización de sus planes educativos, para 3° y 4° medio de la enseñanza media, en la mención o materia en la que los alumnos eligen especializarse.

Otro cambio importante es que la escala de puntajes pasa a ser de 100 a 1.000 puntos, dejando de normalizarse, y estableciendo el puntaje de corte en 458 puntos para este año (promedio entre las pruebas obligatorias, es decir, Comprensión Lectora y Matemática 1).

A continuación, se realiza un análisis descriptivo de los resultados obtenidos por los estudiantes y sus distribuciones, diferenciando según modalidad educativa, dependencia y región de origen. Para esto, primero se muestra la distribución a nivel general, y luego se divide la muestra entre quienes estudian en modalidad científico humanista y técnico profesional.



II. CIFRAS GENERALES

Al analizar los puntajes obtenidos por los estudiantes en las pruebas, se encuentra que 231,9 mil personas rindieron válidamente la PAES, de los cuales, el 66,4% rindió la prueba Electiva de Ciencias y un 53,1% la prueba de Historia y Ciencias Sociales, mientras que un 47,5% la prueba electiva de Matemática (M2).

Los promedios de las pruebas se encuentran en la Tabla N°1, donde el promedio más bajo se encuentra en la prueba electiva de Matemática, llegando a 433,9 puntos, mientras que los mejores se encuentran en la prueba de Comprensión Lectora, alcanzando los 644,1 puntos en promedio.

Tabla N°1: Puntajes promedio, según tipo de prueba.

Prueba	Promedio
C. Lectora	644,1
M1	561,2
Ciencias	519,3
Historia y C.S.	502,9
M2	433,9

Fuente: Elaboración propia en base a datos entregados por el Departamento de Evaluación, Medición y Registro Educacional de la Universidad de Chile y la Subsecretaría de Educación Superior.

Luego, para realizar una radiografía de los puntajes de la PAES, se dividen a todos quienes rindieron válidamente la prueba, en cinco quintiles según el puntaje promedio obtenido entre ambas pruebas obligatorias, es decir, Comprensión Lectora y M1. Así, se genera una distribución nacional de los puntajes promedio de la prueba en cada quintil, y permite comparar este universo con la distribución de los estudiantes en cada tipo establecimiento y región. El primer quintil es el que concentra los puntajes más bajos, y el quinto el que concentra a los puntajes más altos.

En la Tabla N°2 se pueden ver los puntajes corte para cada quintil calculado. En el primer quintil el puntaje promedio se encuentra en los 459,5 puntos, en el segundo es 531,3 puntos, en el tercero 586,6 puntos, en el cuarto 652,5 puntos y en el último quintil el promedio es de 785,1 puntos.

Además, como se ve en la tabla, el último quintil es el que tiene mayor desviación de sus puntajes, esto quiere decir que es el grupo más heterogéneo respecto a los puntajes promedio obtenidos, mientras que el más homogéneo es el segundo quintil de puntajes.

Tabla N°2: Descripción de quintiles por puntaje promedio de todos los estudiantes.

Quintil	Puntos de corte	Promedio	Desviación estándar	Mínimo	Máximo
I	147,5-501,5	459,55	33,31	147,5	501,5
II	502-557,5	531,38	15,88	502	557,5
III	558-615	586,62	16,5	558	615
IV	615,5-694,5	652,52	22,5	615,5	694,5
V	695-1000	785,18	69,83	695	1000

Fuente: Elaboración propia en base a datos entregados por el Departamento de Evaluación, Medición y Registro Educacional de la Universidad de Chile y la Subsecretaría de Educación Superior.

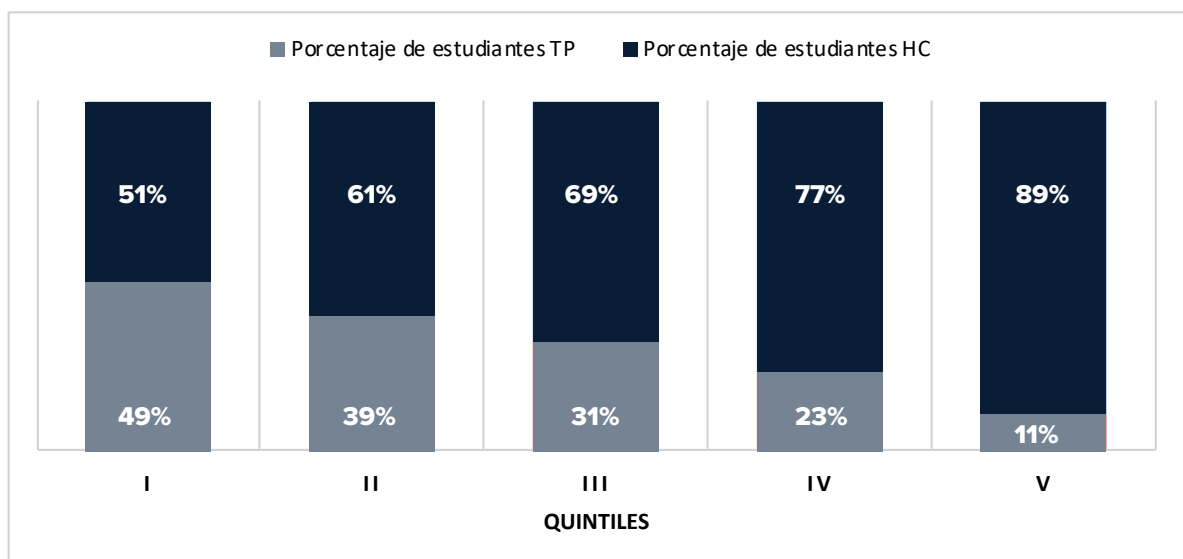
Luego, respecto a la modalidad educativa de los estudiantes en estas cifras generales, un 69% corresponde a estudiantes de modalidad científico-humanista y el restante 31% a estudiantes de modalidad técnico-profesional. En esta línea, es de interés conocer el porcentaje de estudiantes de cada modalidad que se encuentra en cada quintil de puntajes, y así poder contrastar el rendimiento de cada modalidad, considerando los cambios realizados en los contenidos que evalúan estas pruebas.

En el Gráfico N°1 se muestra el porcentaje de estudiantes de modalidad científico humanista y técnico profesional que se encuentra en cada quintil de puntajes. Los estudiantes de modalidad educativa técnico profesional

se encuentran mayormente en el primer quintil, y tienen una tendencia decreciente en su presencia en los quintiles de más altos puntajes, llegando a representar solo el 11% de los estudiantes que se encuentra en el grupo más alto de puntajes. Así, estos estudiantes se encontrarían sobrerrepresentados en los dos primeros quintiles, al compararlos con la distribución nacional, y subrepresentados en los dos últimos quintiles.

Luego, dentro del quinto quintil se encontrarían mayormente estudiantes de modalidad científico humanista, al igual que en el cuarto quintil, y en los quintiles de menores puntajes, estos estudiantes se encontrarían subrepresentados.

Gráfico N°1: Distribución de estudiantes en los quintiles por puntaje promedio, según modalidad educativa.



Fuente: Elaboración propia en base a datos entregados por el Departamento de Evaluación, Medición y Registro Educativo de la Universidad de Chile y la Subsecretaría de Educación Superior.

Por otra parte, es posible analizar la distribución de los estudiantes en los quintiles según la dependencia de su establecimiento, la que se encuentra disponible en el Gráfico N°2. En principio, todas las dependencias concentran algún porcentaje de estudiantes en los cinco quintiles, por tanto, todas tienen presencia en ellos.

Como se aprecia, la dependencia con mayor porcentaje de estudiantes dentro del primer quintil es la de servicios locales, concentrando el 32,3% de sus estudiantes en ese quintil, y siendo 12,3 puntos mayor a la distribución nacional de estudiantes. De esa misma dependencia, un 8,3% de sus estudiantes se encuentra en el quinto quintil de mayores puntajes.

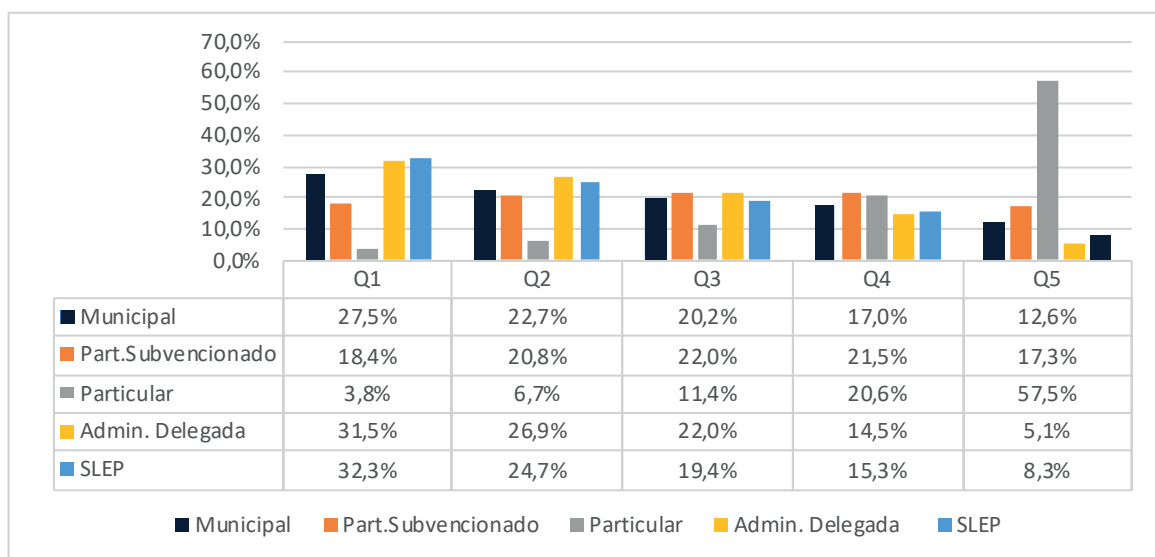
Por otra parte, los establecimientos municipales concentran la mitad (50,2%) de sus estudiantes en los dos primeros quintiles, mientras que un 29,6% en los dos últimos quintiles, y en el tercer quintil la distribución es semejante a la nacional, concentrando un 20,2% de quienes rindieron la prueba de este tipo de sostenedor.

Respecto a los establecimientos particulares subvencionados, estos concentran un 38,8% de los estudiantes en los quintiles 4 y 5, es decir, más de 1 de cada 3 estudiantes de esta dependencia se encuentra en los 2 mejores quintiles de puntajes. Por el contrario, un 27,5% de sus estudiantes se encuentra en el primer quintil.

Para el caso de los particulares pagados, concentran un pequeño porcentaje en el primer quintil, correspondiente al 3,9% de los estudiantes de esa dependencia, mientras que el 57,5% de los estudiantes se encuentra en el último quintil, siendo la única dependencia que muestra una tendencia creciente de su concentración de estudiantes en los quintiles.

Por último, los establecimientos de administración delegada concentran menor porcentaje (5,1%) que cualquier otra dependencia en el último quintil, sin embargo, es importante considerar que el 86% de los estudiantes que rindieron la prueba estudiaron en modalidad técnico profesional.

Gráfico N°2: Distribución de estudiantes de cada dependencia, en los quintiles por puntaje promedio



Fuente: Elaboración propia en base a datos entregados por el Departamento de Evaluación, Medición y Registro Educacional de la Universidad de Chile y la Subsecretaría de Educación Superior.

En línea con lo anterior, también es importante considerar a los estudiantes, que, en cifras brutas, se encuentran distribuidos en los quintiles de puntajes promedio. En la Tabla N°3 se pueden ver estos totales, donde la mayor cantidad de alumnos en el último quintil pertenecen a estudiantes de la dependencia particular subvencionado, alcanzando 21.845 estudiantes, mientras que los establecimientos particulares concentran 15.235 estudiantes en este quintil, y 7.748 estudiantes provienen de establecimientos municipales.

Ahora bien, al considerar la mayor cantidad de estudiantes dentro del primer quintil, se

ve nuevamente que los establecimientos particulares subvencionados concentran la mayor cantidad de estudiantes, siendo 23.121 los que se ubican en este quintil, seguido por los municipales que corresponden a 16.915 alumnos, y los establecimientos de servicios locales que alcanzan a los 2.731 estudiantes.

Este análisis es crucial debido a que la cantidad de vacantes en las instituciones de educación superior son cifras brutas, por tanto, es necesario conocer cuántos estudiantes de las distintas dependencias tienen la posibilidad de postular a sus distintas carreras de interés, y en qué medida pueden ser seleccionados en ellas.

Tabla N°3: Estudiantes por dependencia y quintil según puntaje promedio.

Dependencia	I	II	III	IV	V
Municipal	16.915	13.967	12.436	10.489	7.748
Particular Subvencionado	23.121	26.260	27.768	27.056	21.845
Particular	1.021	1.768	3.027	5.446	15.235
Administración Delegada	2.254	1.930	1.576	1.038	365
SLEP	2.731	2.087	1.644	1.294	704

Fuente: Elaboración propia en base a datos entregados por el Departamento de Evaluación, Medición y Registro Educativo de la Universidad de Chile y la Subsecretaría de Educación Superior.

Por otra parte, se puede realizar una comparación regional de la distribución de los estudiantes. En la Tabla N°4 se encuentra disponible el porcentaje de estudiantes de cada región, que se encuentra en cada uno de los quintiles de puntaje promedio.

Las regiones que concentran mayormente estudiantes en el primer quintil de puntajes son la región de Atacama y de Tarapacá, mientras que las que menos porcentaje tienen en ese grupo son la región Metropolitana, de Aysén y de Magallanes. Luego, respecto al quintil de más altos puntajes, se ve una representación más alta de la región Metropolitana, mientras que la siguiente es la región del Magallanes.

Tabla N°4: Distribución de estudiantes por región y quintil según puntaje promedio.

Región	I	II	III	IV	V
Arica y Parinacota	25%	23%	21%	17%	14%
Tarapacá	26%	23%	20%	17%	14%
Antofagasta	21%	22%	21%	19%	17%
Atacama	27%	22%	18%	18%	15%
Coquimbo	22%	21%	21%	19%	17%
Valparaíso	22%	20%	21%	20%	17%
Metropolitana	18%	18%	19%	20%	25%
O'Higgins	20%	21%	21%	20%	18%
Maule	20%	20%	22%	21%	17%
Ñuble	22%	22%	19%	20%	17%
Biobío	19%	21%	21%	20%	19%
Araucanía	22%	22%	21%	19%	16%
Los Ríos	22%	23%	22%	19%	14%
Los Lagos	20%	22%	20%	20%	18%
Aysén	18%	23%	21%	20%	18%
Magallanes	18%	19%	21%	22%	20%

Fuente: Elaboración propia en base a datos entregados por el Departamento de Evaluación, Medición y Registro Educacional de la Universidad de Chile y la Subsecretaría de Educación Superior.

A) EDUCACIÓN MEDIA HUMANISTA-CIENTÍFICO

Debido a la diferencia en el enfoque educacional que se presenta, sobre todo en los dos últimos años en establecimientos con modalidad técnico profesional, es necesario realizar una comparación de los estudiantes que estudian en esa modalidad, y de los que estudian en la modalidad científico-humanista, por separado.

Se realiza, al igual que en el caso general, una separación de los estudiantes de la modalidad educativa científico-humanista, según los puntajes promedio de las pruebas obligatorias, estableciendo de la misma manera cinco quintiles. Así, también es posible realizar las comparaciones regionales y por

dependencias respecto al universo completo de estudiantes de modalidad científico-humanista que rindieron válidamente la prueba.

En principio, el promedio de puntaje es de 624,9, con un mínimo de 147,5 y un máximo de 1.000. Luego, para los distintos quintiles, los puntajes de corte y el promedio en cada grupo se muestran en la Tabla N°5. Como se puede ver, el primer grupo considera a quienes se encuentran entre 147,5 y 521 puntos, el segundo entre 521,4 y 580,5 puntos, el tercer grupo entre 580,5 y 640,5 puntos, el cuarto grupo entre 640,5 y 724 puntos y el último, puntajes mayores o iguales a 724,5. Además, los grupos con mayor desviación de los puntajes se encuentra en los extremos, siendo los más heterogéneos.

Tabla N°5: Descripción de quintiles por puntaje para educación humanista-científico.

Quintil	Puntos de corte	Promedio	Desviación estándar	Mínimo	Máximo
I	147,5-521	474,96	36,44	147,5	521
II	521,4-580,5	551,73	16,63	522	580,5
III	580,5-640,5	609,62	17,41	581	640,5
IV	640,5-724	678,71	23,92	641	724
V	724,5-1.000	811,32	64,01	724,5	1.000

Fuente: Elaboración propia en base a datos entregados por el Departamento de Evaluación, Medición y Registro Educacional de la Universidad de Chile y la Subsecretaría de Educación Superior.

Luego, en el Gráfico N°3 se muestra el porcentaje de estudiantes de cada dependencia, que se encuentra en cada uno de los quintiles previamente calculados. Además, en la Tabla N°6 se encuentra la cantidad bruta de alumnos presente en cada quintil.

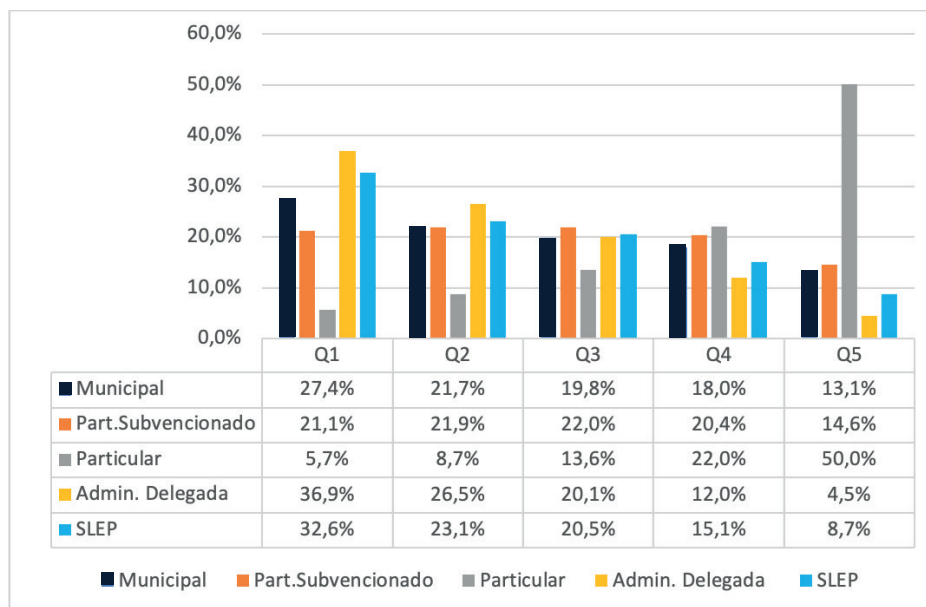
Como se constata en el gráfico, todas las dependencias se encuentran presentes, con distinta intensidad, en los cinco quintiles. Los establecimientos municipales concentran el 49% de sus estudiantes dentro de los primeros dos quintiles, mientras que un 31% se encuentra en los 2 últimos quintiles.

Respecto a los establecimientos particulares subvencionados, un 43% de los estudiantes se encuentra en los 2 primeros quintiles, y el 35% en los 2 quintiles con mayores puntajes, correspondiente a que 1 de cada 3 estudiantes de establecimientos particulares subvencionados se encuentra dentro de los quintiles de mayores puntajes.

Luego, para los establecimientos de administración delegada se ve una diferencia mayor con las otras dependencias, sin embargo, dentro de esta categoría solo se encuentran 10 colegios, por tanto las conclusiones deben ser cautelosas. Por último, los establecimientos con dependencia de los Servicios Locales concentran un 55,7% de sus estudiantes en los dos primeros quintiles, mientras que el 23,8% se encuentra en los últimos 2 de mejores puntajes.

Por otra parte, cuando se analiza la cantidad de personas por dependencia, vemos que los establecimientos particulares subvencionados y pagados concentran la misma cantidad de estudiantes en el quintil de mayores puntajes, donde 13.745 estudiantes de establecimientos particulares subvencionados se encuentran en ese quintil, y 13.257 de particulares pagados. Al igual que en el análisis general, los establecimientos particulares subvencionados también representan la mayor cantidad de estudiantes en el primer quintil, con 19.890 personas, mientras que los establecimientos particulares concentran 1.515 y los municipales 9.217.

Gráfico N°3: Distribución de estudiantes en modalidad HC de cada dependencia de establecimientos, en los quintiles por puntaje promedio.



Fuente: Elaboración propia en base a datos entregados por el Departamento de Evaluación, Medición y Registro Educacional de la Universidad de Chile y la Subsecretaría de Educación Superior.

Tabla N°6: Estudiantes por dependencia y quintil según puntaje promedio.

Dependencia	I	II	III	IV	V
Municipal	9.217	7.298	6.664	6.035	4.415
Particular Subvencionado	19.890	20.637	20.666	19.151	13.745
Particular	1.515	2.288	3.603	5.834	13.257
Administración Delegada	364	261	198	118	45
SLEP	1.347	954	844	624	359

Fuente: Elaboración propia en base a datos entregados por el Departamento de Evaluación, Medición y Registro Educacional de la Universidad de Chile y la Subsecretaría de Educación Superior.

Por otra parte, en la Tabla N°7 se puede ver la distribución de los estudiantes por región y quintil y permite realizar también la comparación con la distribución nacional. En esta tabla, el porcentaje muestra la cantidad de estudiantes en ese quintil de la región correspondiente, sobre la cantidad de estudiantes en esa región. Así, al comparar los porcentajes con la distribución nacional de los estudiantes, las regiones con mayor

porcentaje de estudiantes en el quintil menor de puntajes son Tarapacá, Atacama y Coquimbo, y las con menores porcentajes de estudiantes en el primer quintil son la región Metropolitana, Maule y Magallanes. Luego, las regiones con mayor porcentaje de estudiantes en los quintiles de puntajes más altos son la Metropolitana, O'Higgins y Los Lagos, mientras que las regiones con menor porcentaje son Arica y Parinacota y Los Ríos.

Tabla N°7: Distribución de estudiantes HC por región y quintil según puntaje promedio.

Región	I	II	III	IV	V
Arica y Parinacota	23%	23%	22%	18%	14%
Tarapacá	24%	23%	20%	19%	15%
Antofagasta	21%	22%	21%	20%	16%
Atacama	25%	22%	18%	18%	17%
Coquimbo	24%	21%	21%	19%	15%
Valparaíso	23%	21%	21%	20%	16%
Metropolitana	18%	18%	19%	20%	25%
O'Higgins	21%	20%	21%	19%	19%
Maule	19%	21%	21%	21%	18%
Ñuble	21%	22%	20%	21%	16%
Biobío	21%	21%	21%	19%	18%
Araucanía	22%	22%	21%	19%	16%
Los Ríos	23%	22%	21%	20%	14%
Los Lagos	20%	21%	21%	19%	19%
Aysén	20%	24%	20%	20%	16%
Magallanes	19%	20%	20%	23%	18%

Fuente: Elaboración propia en base a datos entregados por el Departamento de Evaluación, Medición y Registro Educacional de la Universidad de Chile y la Subsecretaría de Educación Superior.

B) EDUCACIÓN MEDIA TÉCNICO PROFESIONAL

Por último, es de suma importancia analizar los resultados en la modalidad técnico profesional debido a una de las innovaciones que introduce esta prueba respecto a los cambios en el temario y contenidos de evaluación.

Se realiza la misma división por quintiles que en la modalidad anterior, pero en el escenario técnico profesional. En cifras generales, el promedio de puntaje para estudiantes provenientes de esta modalidad fue de 552,5 puntos, con una mínima de 244,5 puntos y una máxima de 980 puntos, es decir, no se alcanzó el puntaje máximo, pero también el puntaje mínimo fue mayor al de los estudiantes en científico-humanista.

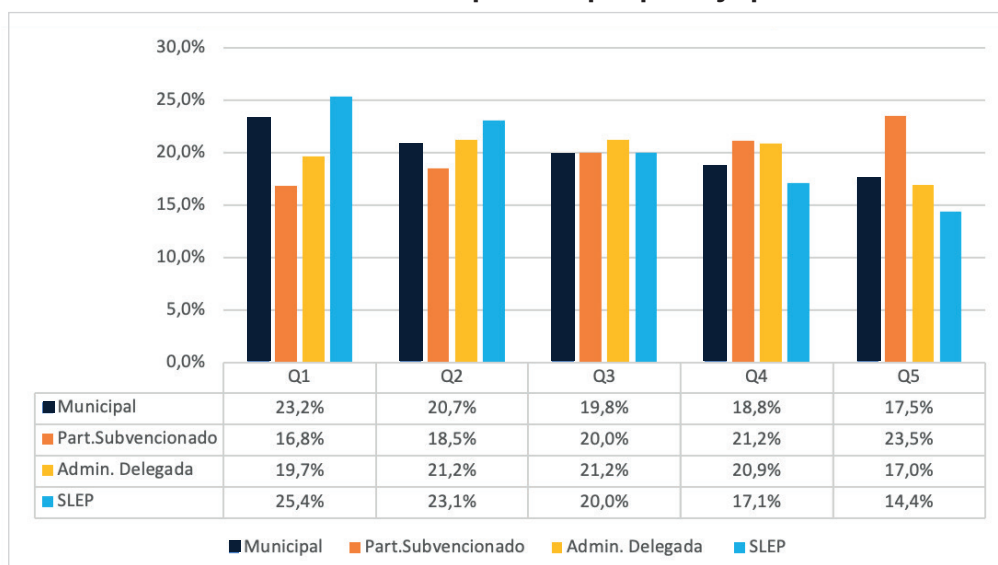
Al realizar la comparación por dependencia del establecimiento, como se muestra en el Gráfico N°4, se ve una distribución con menor desviación a lo que muestra la modalidad científico-humanista, y con presencia de todas las dependencias en todos los quintiles de puntaje promedio. Es importante considerar que no existen establecimientos particulares pagados en esta modalidad educativa.

En principio, los establecimientos particulares subvencionados concentran mayor porcentaje de sus estudiantes de modalidad TP en el quintil de puntajes más altos, alcanzando el 44,7% de ellos, y más de la mitad se encuentra en los 2 últimos quintiles, mientras que un 16,8% de los estudiantes se encuentra en el primer quintil. Además, esta dependencia muestra una tendencia creciente de la concentración de estudiantes en los quintiles.

Por su parte, los establecimientos municipales, concentran mayor porcentaje en los 2 primeros quintiles, mientras que un 17,5% de sus estudiantes se encuentran en el quintil de mayores puntajes. Los establecimientos de servicios locales muestran, al igual que la dependencia municipal, una tendencia descendente de los estudiantes en los quintiles, aunque aun concentrando el 14,4% de sus estudiantes en el quintil más alto de puntajes.

Por último, los establecimientos de administración delegada se distribuyen mayormente dentro del segundo y tercer quintil, concentrando 42,4% de sus estudiantes en esos quintiles. Además, un 19,7% de sus estudiantes se encuentra en el primer quintil y un 17% en el último quintil de puntajes.

Gráfico N°4: Distribución de estudiantes en modalidad TP de cada dependencia de establecimientos, en los quintiles por puntaje promedio.



Fuente: Elaboración propia en base a datos entregados por el Departamento de Evaluación, Medición y Registro Educativo de la Universidad de Chile y la Subsecretaría de Educación Superior.

Luego, en la Tabla N°8 se desglosan las cantidades de alumnos brutas, que se encuentran en cada quintil según dependencia. Dentro del primer quintil, la mayor cantidad de estudiantes corresponde a estudiantes de dependencia municipal, y la menor de estudiantes de dependencia de servicios locales. Luego, la mayor cantidad de

estudiantes en el quintil más alto de puntajes se encuentra en los particulares subvencionados, con 7.525 estudiantes, seguido por los municipales, con 4.875 estudiantes. Por último, los servicios electorales son quienes concentran menor cantidad bruta de alumnos en el último quintil .

Tabla N°8: Distribución de estudiantes TP por región y quintil según puntaje promedio.

Dependencia	I	II	III	IV	V
Municipal	6.485	5.788	5.538	5.240	4.875
Particular Subvencionado	5.384	5.916	6.376	6.760	7.525
Administración Delegada	1.216	1.311	1.310	1.292	1.048
SLEP	1.099	999	865	743	626

Fuente: Elaboración propia en base a datos entregados por el Departamento de Evaluación, Medición y Registro Educativo de la Universidad de Chile y la Subsecretaría de Educación Superior.

Al igual que lo realizado anteriormente en modalidad científico-humanista, es posible analizar las distribuciones de estudiantes por quintil de puntaje promedio dentro de cada región y así compararla con la distribución nacional, lo que se encuentra en la Tabla N°9. En principio vemos que, respecto al primer quintil de puntajes, las regiones con menor concentración de estudiantes en el corresponden a las regiones de Aysén, Los Lagos, O'Higgins y Biobío. Por otra parte, las regiones con mayor concentración de estudiantes en el primer quintil son Arica y Parinacota y Antofagasta, donde en la primera

región la mitad de los establecimientos son particulares subvencionados y la otra mitad SLEP, mientras que en la segunda la preponderancia es de establecimientos municipales.

En cuanto al quintil más alto de puntajes, el porcentaje mayor de estudiantes se encuentra en Ñuble, donde sobre el 60% de los establecimientos TP son municipales, y en la región Metropolitana, donde la mayoría de los establecimientos TP son particulares subvencionados.

Tabla N°9: Distribución de estudiantes TP por región y quintil según puntaje promedio.

Región	I	II	III	IV	V
Arica y Parinacota	25%	19%	22%	18%	16%
Tarapacá	20%	22%	19%	20%	19%
Antofagasta	25%	22%	21%	18%	14%
Atacama	22%	22%	20%	16%	20%
Coquimbo	23%	21%	21%	19%	16%
Valparaíso	24%	21%	20%	19%	16%
Metropolitana	19%	19%	19%	21%	22%
O'Higgins	18%	19%	22%	20%	21%
Maule	19%	20%	19%	22%	20%
Ñuble	19%	19%	17%	19%	26%
Biobío	18%	20%	21%	20%	21%
Araucanía	24%	23%	21%	18%	14%
Los Ríos	21%	20%	22%	20%	17%
Los Lagos	18%	20%	21%	20%	21%
Magallanes	20%	20%	20%	22%	18%
Aysén	17%	22%	24%	20%	17%

Fuente: Elaboración propia en base a datos entregados por el Departamento de Evaluación, Medición y Registro Educativo de la Universidad de Chile y la Subsecretaría de Educación Superior.

III. CONCLUSIONES

Como se puede desprender del análisis descriptivo previo, esta prueba permite una amplia y diversa distribución de los estudiantes dentro de los grupos de mayores y menores puntajes, donde todas las dependencias se encuentran, mayor o menormente, representadas en alguno de los quintiles de puntajes.

En las cifras generales es importante destacar, en principio, que los estudiantes de modalidad técnico profesional se encuentran mayormente representados dentro del quintil de más bajos puntajes, con una tendencia decreciente en los quintiles de mayores puntajes, y encontrándose subrepresentados en los dos últimos quintiles. Esto muestra que aún existen grandes desafíos respecto a la rendición de pruebas de admisión universitaria para estudiantes de modalidad técnico profesional, y que estos no se solucionan solamente con la eliminación de los contenidos a evaluar.

Luego, respecto a las cifras generales y la separación por tipo de establecimiento, los establecimientos particulares concentran más de la mitad de sus estudiantes en el quintil más alto de puntajes, mientras que un 3,8% de ellos se encuentra en el quintil de menores puntajes. Por su parte, los establecimientos particulares subvencionados concentran el 38,8% de sus estudiantes en los 2 quintiles de mayores puntajes, y los establecimientos municipales concentran un 26,9% de sus estudiantes en esos quintiles. Los establecimientos de administración delegada son los que concentran menor porcentaje de alumnos en el quintil de más altos puntajes (5,1%), y los servicios locales son los que concentran mayor porcentaje de estudiantes en el primer quintil (32,3%), mientras que un 8,3% de ellos se encuentra en el quintil mayor de puntajes.

Al realizar la separación entre modalidades educativas técnico-profesional y científico-humanista, se encuentra también que, para ambas, todos los tipos de dependencia se encuentran en todos los quintiles de puntajes, con una mayor presencia de los particulares pagados en enseñanza científico humanista y de particulares subvencionados en enseñanza técnico profesional.

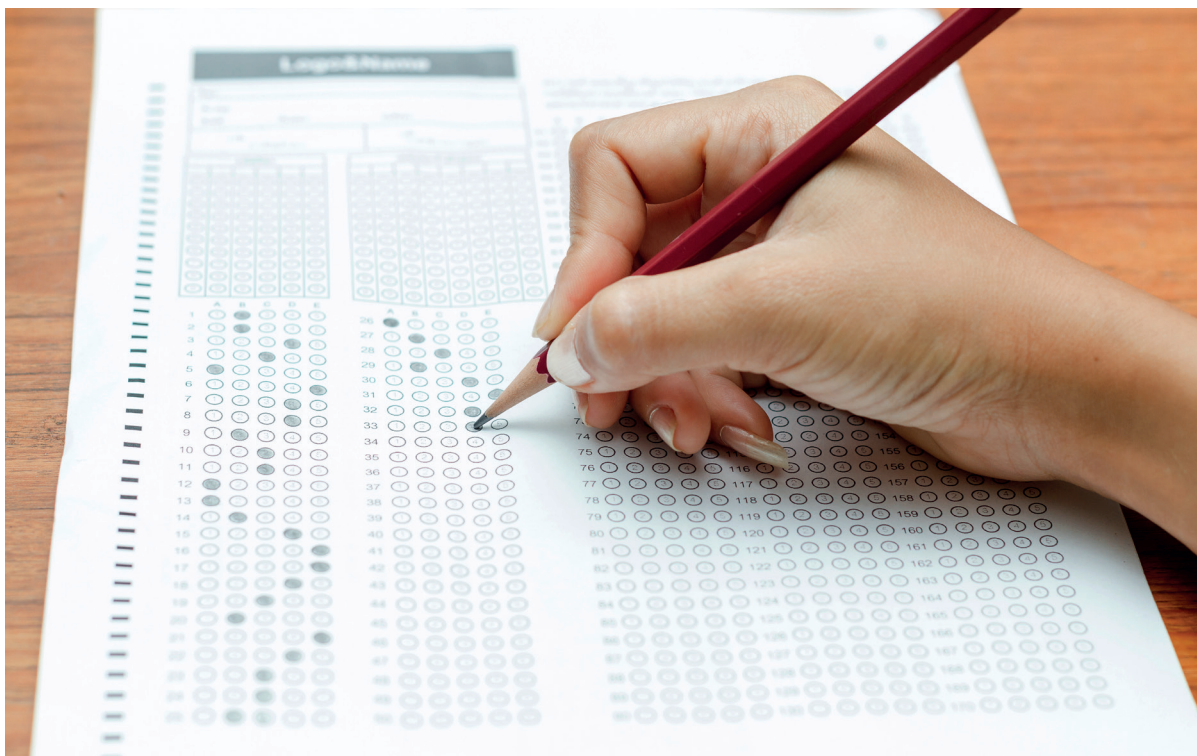
Así, el análisis concluye que, si bien los establecimientos particulares se encuentran muy por encima de la distribución nacional en el quintil más alto de puntajes, no existe una imposibilidad de que estudiantes de establecimientos públicos puedan estar dentro de los grupos con puntajes más altos. Por ejemplo, en la modalidad educativa científico-humanista, los establecimientos municipales concentran el 31,2% de los estudiantes en los 2 quintiles de mayores puntajes, así, más de 1 de cada 4 estudiantes de establecimientos municipales, se encuentra dentro de los dos quintiles de mayores puntajes.

Lo mismo sucede para los establecimientos particulares subvencionados, donde un 35% de los estudiantes se encuentra en los 2 quintiles con mayores puntajes, lo que significa que 1 de cada 3 estudiantes de establecimientos particulares subvencionados se encuentra dentro de los quintiles de mayores puntajes. Incluso, al hacer una comparación de cifras brutas, 13.745 estudiantes de establecimientos particulares subvencionados se encuentran en el último quintil, y 13.257 de particulares pagados. Este análisis bruto es necesario, como se mencionó, debido a que la cantidad de vacantes en las instituciones de educación superior son cifras brutas, por tanto, la cantidad de estudiantes en cada quintil permite intuir las probabilidades de selección para estudiantes de cada tipo de dependencia.

Respecto al análisis regional, se caracteriza también una situación de distribución con diferencias regionales, pero que no descartan la posibilidad de que estudiantes de todas las regiones se encuentren dentro de los quintiles más altos de puntajes. En el plano general, las regiones con mayor proporción de estudiantes dentro del mejor quintil de puntajes son la Metropolitana y la de Magallanes, mientras que la con mayor porcentaje de estudiantes en el quintil de menores puntajes son las regiones de Atacama y de Tarapacá. Dentro de la modalidad científico humanista, las regiones con mayor porcentaje de estudiantes en los quintiles de puntajes más altos son la Metropolitana, O'Higgins y Los Lagos, mientras que las regiones con menor porcentaje son Arica y Parinacota y Los Ríos. Por otro lado, dentro de la modalidad técnico profesional,

las regiones con mayor concentración de estudiantes en el quintil más alto de puntajes, se encuentra en Ñuble, donde sobre el 60% de los establecimientos TP son municipales, y en la región Metropolitana, donde la mayoría de los establecimientos TP son particulares subvencionados.

Finalmente, como desafío permanente de las políticas públicas educativas, es necesario un análisis riguroso y temporal de los efectos que puede tener la selección en base a este nuevo examen implementado. Además, es importante considerar cómo otras políticas pueden complementar al sistema educativo y suplir las diferencias que se puedan encontrar en los resultados del Sistema de Admisión a la Educación Superior, que se presentan por condiciones distintas al mérito y al esfuerzo.





 @ippunab

 @ippunab

 Instituto UNAB de Políticas Públicas

 <https://www.unab.cl/ipp>